



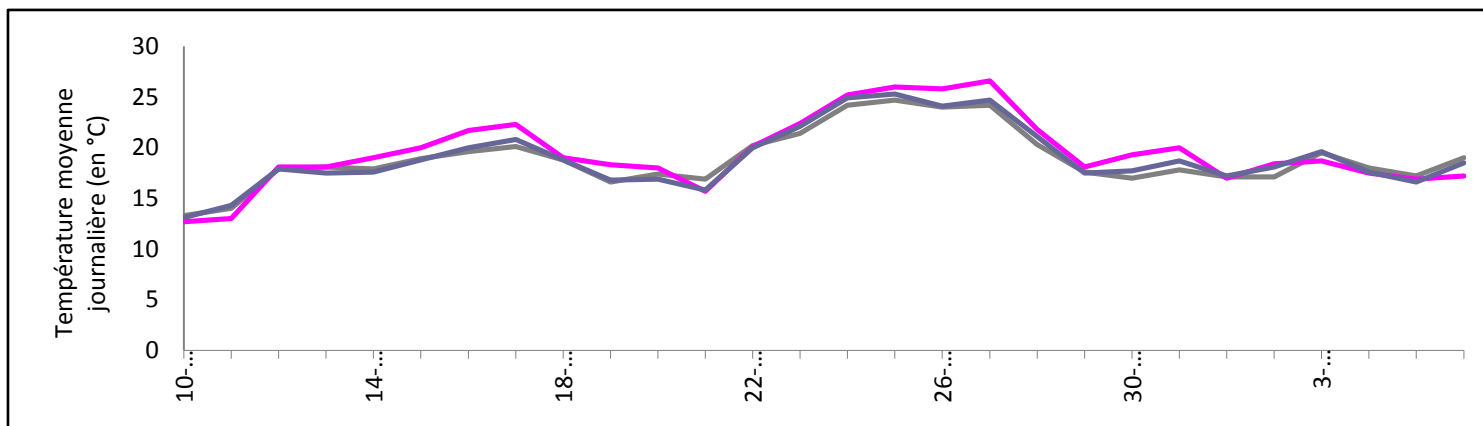
## SOMMAIRE

- Météo
- Bilan sanitaire du moment :
  - Potager** : faible pression de limaces
  - Buis** : premières attaques de pyrales du buis
  - Verger** : nombreux dégâts de carpocapses sur pommiers
- Le coin du jardinier : **Les ronds de sorcières sur pelouse**

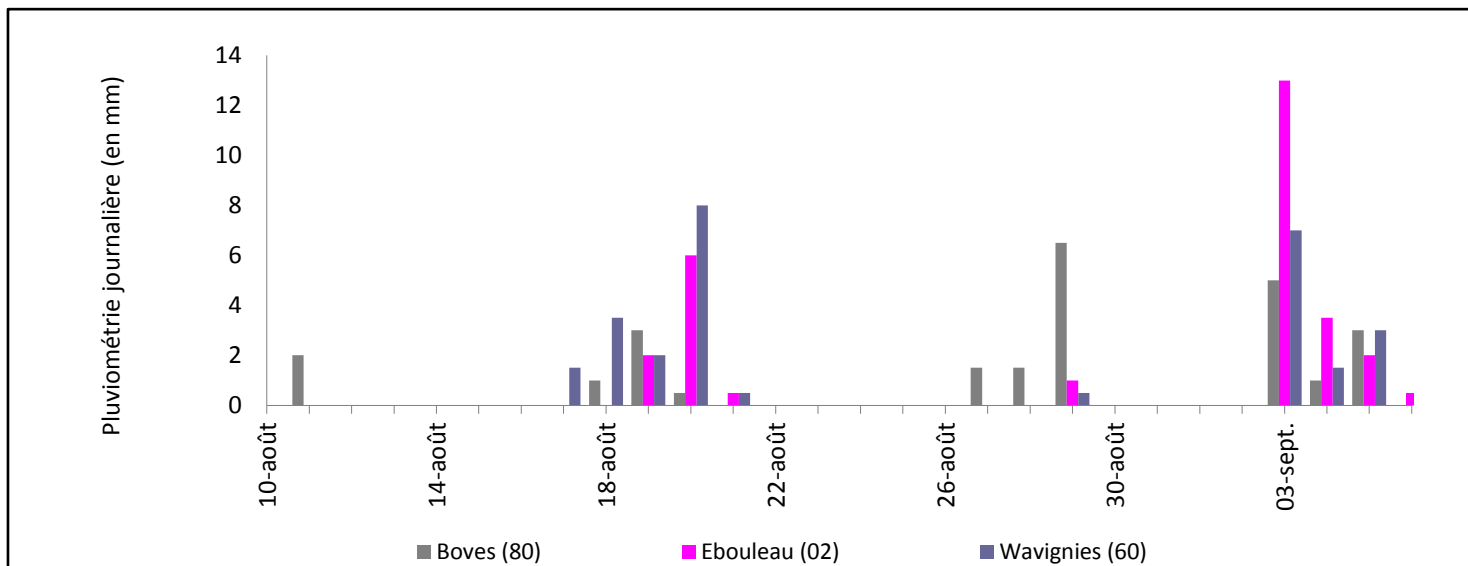
## Conditions climatiques

Les conditions climatiques ont été favorables à l'entomofaune.

### Températures sur 3 stations météo de Picardie (du 10/8 au 6/9)



### Pluviométrie sur 3 stations météo de Picardie (du 10/8 au 6/9)



## Bilan sanitaire du moment

### AU JARDIN

#### Réseau Potager

Les **conditions climatiques actuelles sont défavorables** (faible humidité) à l'activité des limaces. Restez vigilant en cas de précipitations.

#### Recommandations

En cas d'infestation de limaces dans votre potager, il existe des moyens de luttés à combiner...

#### Couvre-sol anti limaces

**Sable, cendre de bois**, à renouveler après chaque pluie, **marc de café, sciure** à disperser aux pieds des cultures.

#### Favoriser les prédateurs à limaces

Carabes, staphylins, araignées, mais aussi hérissons, oiseaux, crapauds. Construisez-leur des abris (aménagements paysagers en bords de potager...)

De plus en plus d'auxiliaires sont observés (syrphes, coccinelles et chrysopes).

#### Réseau Buis

2 sites du sud de l'Aisne (Soissons et Château-Thierry) constatent la **présence de chenilles de la pyrale du buis**.

#### Recommandations :

Si les buis sont de petite taille et les attaques restreintes, il est possible d'envisager une lutte physique en coupant les parties de la plante infestées et en enlevant manuellement les œufs, les chenilles vertes et noires et les chrysalides de la pyrale du buis. Si vous possédez des haies de buis ou des buis de grande taille, vous pouvez secouer ou frapper vos buis avec un bâton. Les chenilles étant sensibles aux vibrations, elles tomberont au sol. Pour faciliter le ramassage, disposez au préalable un filet ou un tissu au pied de vos buis. Vous pourrez ensuite ébouillanter ou brûler les chenilles.



*Chenille de pyrale du buis*  
*Source : FREDON de Picardie*

#### Observations diverses

##### Carpocapse sur pommier

Des dégâts de carpocapse sont actuellement visibles sur les pommes en vergers ou arbres isolés. Un pic de vol a été détecté au 15 août dans notre région et les conditions climatiques (fortes températures) ont été favorables à l'éclosion des œufs.

A l'heure actuelle, pour lutter contre les carpocapses, supprimez les pommes véreuses aux pieds des arbres afin de limiter les dégâts pour l'année prochaine.

Vous pouvez aussi recourir au piégeage grâce à des bandes de carton ondulé attachées autour du tronc en fin d'été/ début d'automne : au début de l'hiver, retirez les bandes et écrasez chenilles et cocons (ne pas les brûler car des auxiliaires s'y abritent également) puis les remettre en place.



*Dégâts de carpocapse sur pomme*  
*Source : FREDON Picardie*



*Larve de carpocapse*  
*Source : Jardiner autrement*

Pour plus d'informations : [http://www.nord-pas-de-calais.chambre-agriculture.fr/fileadmin/user\\_upload/Hauts-de-France/028\\_Inst-Nord-Pas-de-Calais/Telechargements/Phytosanitaire/bsv-arboriculture-fruitiere/BSV-arboriculture-fruitiere-58.pdf](http://www.nord-pas-de-calais.chambre-agriculture.fr/fileadmin/user_upload/Hauts-de-France/028_Inst-Nord-Pas-de-Calais/Telechargements/Phytosanitaire/bsv-arboriculture-fruitiere/BSV-arboriculture-fruitiere-58.pdf)



## Coin du jardinier

### Les ronds de sorcières sur pelouse

Les **ronds de sorcière** sont provoqués par le développement de champignons. Il s'agit de cercles qui apparaissent sur les pelouses de type gazon, prairie..., à l'intérieur desquels l'herbe paraît plus vigoureuse. Sur le bord des cercles se développent de gros champignons (comme le mousseron d'automne – *Marasmius oreades*, le Tricholomes de la Saint Georges,...) enracinés jusqu'à 25 cm dans le sol.

En effet, c'est le **mycélium souterrain du champignon qui enrichit le sol en nitrates** et qui **provoque localement une pousse différente de l'herbe**. Celle-ci est généralement plus verte dans le rond qu'à l'extérieur de celui-ci. Les « ronds de sorcières » grandissent chaque année en suivant l'expansion du mycélium.



Rond de sorcière  
**Source** : Ondermijstgek

#### Symptômes

- ✓ **Anneaux vert foncé**, plus ou moins concentriques et réguliers, de 40 cm à plusieurs mètres de diamètre et qui apparaissent **3 à 6 ans après l'engazonnement**, notamment à la suite d'un été sec.
- ✓ Chaque année, le **cercle s'agrandit du printemps jusqu'aux premières gelées**, surtout début automne.
- ✓ A certaines époques (notamment après une pluie ou un arrosage), **un anneau intérieur de gazon déprimé apparaît**.
- ✓ **Mycélium blanchâtre abondant entre 10 et 20 cm de profondeur dans le sol**.
- ✓ En conditions favorables, **apparition de champignons « à chapeau »** (carpophores).
- ✓ L'action hydrophobe est pénalisante pour le gazon, voire destructrice.

Par ailleurs, il existe de « **faux cercles** » : ceux dont un arbre est le centre, où le mycélium ne fait que suivre la progression des radicelles périphériques et le cas des ronds qui apparaissent spontanément tout formés et ne progressent pas.



**De gauche à droite** : Rond de sorcière ; Faux rond de sorcière (le mycélium du champignon suit la progression des radicelles du hêtre)  
**Sources** : Walter J.Pilsak & Pethan

#### Moyens de lutte

- Effectuer des **apports d'azote et de fer** sur le rond.
- **Aérer de façon répétée** et **utiliser des mouillants** pour lutter contre l'action hydrophobe du champignon.
- **Remplacer le substrat**. Par exemple, enlevez un cercle de gazon de 30 à 60 cm de largeur, avec 15 cm du sol sous-jacent, puis remplacez la terre et réensemencez avec des semences de gazon.
- **Limiter la propagation probable par les semelles et le matériel d'entretien des pelouses**.
- Ou bien, laissez ce phénomène curieux et naturel dans votre jardin !