

# Données économiques

## Présentation

Le résultat courant avant impôt par actif non salarié (RCAI/Utans) des exploitations moyennes et grandes des Hauts-de-France s'élève à 5 900 € en moyenne en 2016. Ce résultat est en forte baisse par rapport au niveau atteint entre 2013 et 2015 (autour de 34 000 € par actif non salarié). Il résulte notamment de la chute des rendements conjuguée à des prix demeurés bas, qui ont affecté les grandes cultures. Celles-ci étant particulièrement présentes dans les Hauts-de-France, la région se situe pour la première fois depuis dix ans sous la moyenne nationale, de 36 000 € par actif non salarié.

La baisse est un peu moins marquée pour l'orientation "bovins-lait". Les résultats de ces éleveurs sont aussi moins dispersés que ceux des trois autres orientations étudiées au niveau régional dans l'enquête Rica (voir définitions page 83).

Les aides directes au revenu, dites du premier pilier de la PAC s'élèvent en 2017 à un peu plus de 580 millions d'euros pour la région des Hauts-de-France. Parmi elles, 93,4 % sont des aides découplées (voir définition page 94), versées sur base historique et indépendantes de la production. Il s'agit de la part la plus

élevée des régions de France métropolitaine derrière l'Île-de-France. À lui seul, le paiement de base représente encore la moitié de l'enveloppe totale du 1er pilier. Les subventions liées aux produits, dites aides couplées, ne constituent que 6,6 % des aides du premier pilier, 1,1 % vont aux végétaux et 5,5 % aux animaux. Les aides du second pilier s'évaluent à 22 millions d'euros en 2015<sup>1</sup>. Elles viennent en appui au développement rural et au projet agro-écologique, principalement sous forme de subventions liées à des investissements ou à des changements de pratiques.

Sur la période 2015-2017, la plupart des petites régions agricoles (PRA) de la région ont un prix par hectare des terres labourables et des prairies naturelles libres de toute location nettement plus élevé qu'en moyenne nationale (6 milliers d'€ par hectare). Une partie de l'Oise et de l'Aisne se situe néanmoins dans cette moyenne nationale (carte page 88). À contrario, les 13 000 milliers d'€ par hectare sont dépassés dans les régions agricoles fortement urbanisées du Nord et du Pas-de-Calais. L'augmentation des prix depuis cinq ans a été particulièrement forte dans le département du Nord (+33 %).

9

<sup>1</sup> Les campagnes 2016 et 2017 ne sont pas terminées.



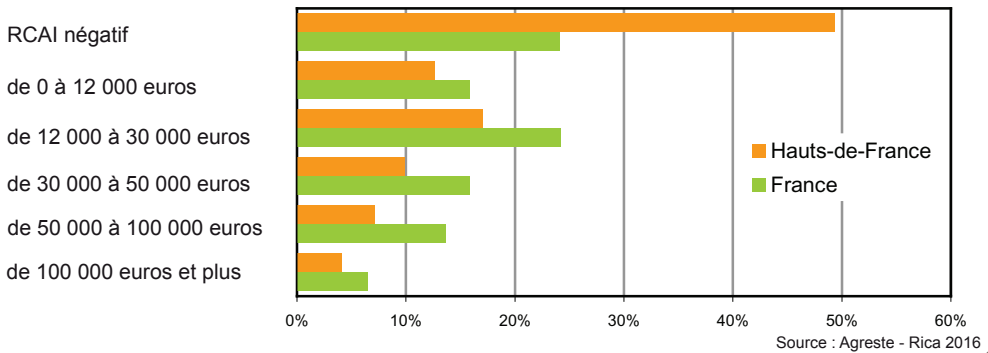
- "Rica : Une mauvaise année 2016 néanmoins contrastée selon les orientations" - Agreste Hauts-de-France - Études et Analyses n° 22 - Septembre 2018 - Srise.
- "Rica France - Tableaux standard 2016" - Agreste Chiffres et Données - Agriculture n°247 - Mars 2018 - SSP.
- "Résultats économiques des exploitations en 2016 : Des résultats 2016 historiquement bas pour les exploitations régionales" - Agreste Hauts-de-France - Études et Analyses n° 22 - Janvier 2018 - Srise.



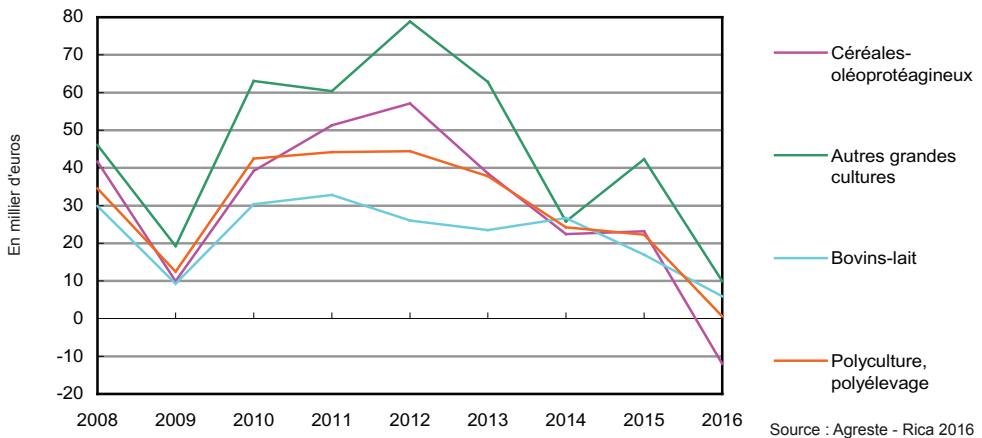
**Réseau d'information comptable agricole (Rica) :** Le Rica est une enquête réalisée dans les États membres de l'Union européenne selon des règles et des principes communs. Il recueille des informations comptables et techniques auprès d'un échantillon d'exploitations représentatif des unités moyennes ou grandes. En 2016, le champ couvert comptabilise en France 7 271 exploitations dont 542 en Hauts-de-France représentant 20 060 exploitations moyennes et grandes. **Les résultats présentés sont des valeurs moyennes par exploitation.**

**Production brute standard (PBS) :** la production brute standard (PBS) décrit un potentiel de production des exploitations. Les surfaces de culture et les cheptels de chaque exploitation sont valorisés selon des coefficients. Ces coefficients de PBS ne constituent pas des résultats économiques observés. Ils doivent être considérés comme des ordres de grandeur définissant un potentiel de production de l'exploitation par hectare ou par tête d'animaux présents hors toute aide. La contribution de chaque culture et cheptel à la PBS permet de classer l'exploitation agricole dans une **orientation technico-économique (Otex)** selon sa production principale. La PBS permet de classer les exploitations par taille : les **petites exploitations** avec une PBS inférieure à 25 000 €, les **moyennes exploitations** avec une PBS comprise entre 25 000 à 100 000 € et les **grandes exploitations** avec une PBS supérieure à 100 000 €.

## Répartition des moyennes et grandes exploitations par tranche de Résultat Courant Avant Impôts (RCAI) en 2016 (en %)



## Résultat Courant Avant Impôts (RCAI) par travailleur non salarié selon l'orientation technico-économique des exploitations



## Données financières pour les principales orientations technico-économiques des moyennes et grandes exploitations en 2016

(Valeurs moyennes par exploitation)	Hauts-de-France				France	
	Céréales oléoprotéagineux	Autres grandes cultures	Bovins lait	Polyculture polyélevage	Toutes Otex	Toutes Otex
<b>Nombre d'exploitations représentées</b>	<b>3 615</b>	<b>7 728</b>	<b>2 737</b>	<b>3 927</b>	<b>20 060</b>	<b>294 669</b>
<b>Caractéristiques physiques</b>						
Surface agricole utilisée (en ha)	117,6	124,7	84,6	108,8	106,6	88,4
dont SAU en fermage	105,4	116,9	80,4	103,7	99,1	72,6
Effectif animaux (en unité de gros bétail)	5,6	17,3	121,5	106,1	65,2	81,0
Nombre d'unités de travail annuel (UTA)	1,3	2,2	1,8	1,9	1,9	2,0
dont unités de travail non salariées (Utans)	1,2	1,4	1,6	1,5	1,4	1,4
<b>Financement et éléments du bilan (en millier d'euros)</b>						
Fonds de roulement	84,3	132,7	73,3	109,1	119,9	119,7
Autofinancement	1,3	27,2	12,9	22,3	15,4	25,2
Actif immobilisé	275,9	363,6	358,8	373,3	340,0	261,2
Actif circulant	136,6	215,1	147,3	186,5	196,8	181,1
dont stocks	57,1	89,6	83,1	97,5	99,0	101,0
Capitaux propres	250,3	283,5	263,1	296,3	286,5	252,0
Endettement total	163,2	297,5	244,7	264,7	252,1	191,9
<b>Soldes intermédiaires de gestion (en millier d'euros)</b>						
Production nette de l'exercice (nette des achats d'animaux)	116,3	242,7	199,4	216,4	213,7	185,5
+ rabais, remises, ristournes obtenus	1,1	1,0	0,4	0,6	1,0	0,5
- charges d'approvisionnement	70,8	106,6	90,8	110,0	100,3	71,7
- autres achats et charges externes (non compris fermage)	36,8	67,0	64,9	66,1	59,7	54,0
<b>= Valeur ajoutée hors fermage</b>	<b>9,8</b>	<b>70,1</b>	<b>44,1</b>	<b>41,0</b>	<b>54,7</b>	<b>60,3</b>
+ remboursement forfaitaire de TVA	0,0	0,0	0,0	0,0	0,0	0,0
+ subventions d'exploitation, indemnités d'assurance	36,2	43,7	32,9	38,7	37,1	33,0
- fermages et loyers	19,6	28,1	16,1	20,0	23,6	14,1
- impôts et taxes	2,5	4,0	2,1	3,1	3,2	2,2
- charges du personnel	3,0	19,1	5,0	7,7	12,9	14,9
<b>= Excédent brut d'exploitation</b>	<b>20,8</b>	<b>62,6</b>	<b>53,8</b>	<b>48,9</b>	<b>52,2</b>	<b>62,1</b>
+ transfert de charges, autres produits de gestion	0,8	0,5	0,4	0,3	0,5	0,3
- dotation aux amortissements	32,8	47,1	42,3	45,2	41,7	32,0
<b>= Résultat d'exploitation</b>	<b>-11,2</b>	<b>16,0</b>	<b>11,9</b>	<b>4,0</b>	<b>10,9</b>	<b>30,4</b>
+ produits financiers	0,8	3,2	3,0	2,3	2,3	0,9
- charges financières	3,3	5,8	5,6	5,4	5,1	4,2
<b>= Résultat courant avant impôts (RCAI)</b>	<b>-13,8</b>	<b>13,4</b>	<b>9,3</b>	<b>0,9</b>	<b>8,1</b>	<b>27,1</b>

En millier d'euros

Source : Agreste - Rica 2016



**Unité-gros-bétail (UGB)** : Unité employée pour pouvoir comparer ou agréger des effectifs animaux d'espèces ou de catégories différentes. Les coefficients sont calculés selon l'alimentation des animaux.

## Répartition des produits pour les principales orientations technico-économiques des moyennes et grandes exploitations en 2016

(Valeurs moyennes par exploitation)	Hauts-de-France				France	
	Céréales oléoprotéagineux	Autres grandes cultures	Bovins lait	Polyculture, polyélevage	Toutes Otex	Toutes Otex
<b>Produit brut</b>	<b>164,9</b>	<b>305,9</b>	<b>244,9</b>	<b>271,7</b>	<b>266,9</b>	<b>229,9</b>
dont Végétaux	102,5	209,3	26,7	84,7	127,4	66,8
Végétaux transformés	1,4	2,0	0,1	0,9	6,1	31,7
Animaux	2,0	10,2	26,8	41,2	22,8	42,1
Produits animaux	2,0	2,1	136,6	77,2	43,8	37,1
Produits divers non exceptionnels	47,2	67,5	45,9	54,4	54,5	42,5

En millier d'euros

Source : Agreste - Rica 2016

## Répartition des charges pour les principales orientations technico-économiques des moyennes et grandes exploitations en 2016

(Valeurs moyennes par exploitation)	Hauts-de-France				France	
	Céréales oléoprotéagineux	Autres grandes cultures	Bovins lait	Polyculture polyélevage	Toutes Otex	Toutes Otex
<b>Charges d'approvisionnement</b>	<b>70,8</b>	<b>106,6</b>	<b>90,8</b>	<b>110,0</b>	<b>100,3</b>	<b>71,7</b>
dont engrais et amendements	27,1	29,3	12,1	21,7	23,2	13,0
produits phytosanitaires	25,6	32,6	8,4	19,2	22,9	10,9
semences et plants	10,1	26,4	7,2	12,3	16,3	8,1
aliments du bétail	1,7	4,9	46,8	41,2	24,9	24,8
<b>Autres charges d'exploitation</b>	<b>97,3</b>	<b>169,3</b>	<b>134,3</b>	<b>146,0</b>	<b>144,7</b>	<b>120,0</b>
dont dotation aux amortissements	32,8	47,1	42,3	45,2	41,7	32,0
loyers et fermages	19,6	28,1	16,1	20,0	23,6	14,1
travaux par tiers	8,4	15,3	17,9	17,4	14,7	12,5
charges de personnel	3,0	19,1	5,0	7,7	12,9	14,9
<b>Charges financières</b>	<b>3,3</b>	<b>5,8</b>	<b>5,6</b>	<b>5,4</b>	<b>5,1</b>	<b>4,2</b>
<b>Charges sociales de l'exploitant</b>	<b>9,8</b>	<b>14,2</b>	<b>9,2</b>	<b>10,9</b>	<b>12,1</b>	<b>9,3</b>

En millier d'euros

Source : Agreste - Rica 2016

# Revenu agricole

## Comptes régionaux de la branche agricole

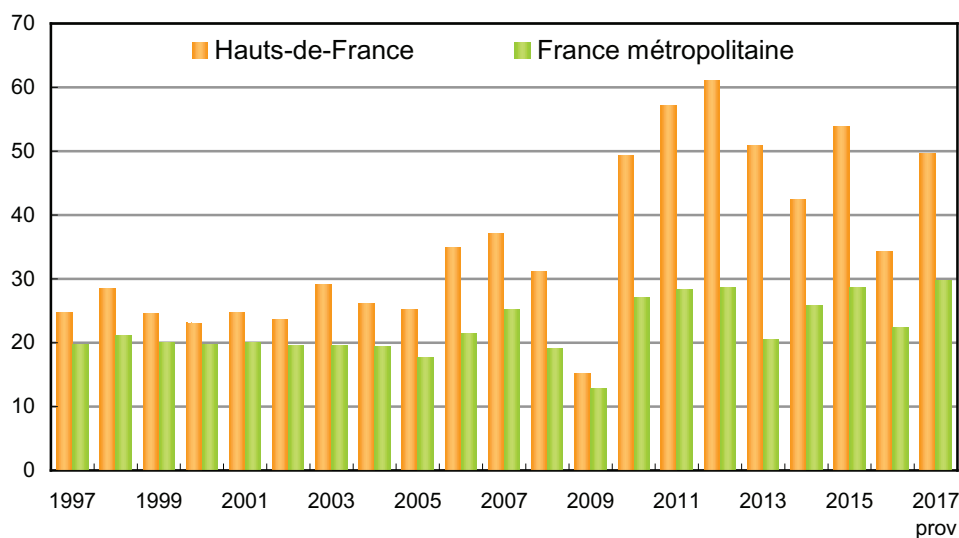
Ce sont des comptes macroéconomiques, réalisés en cohérence avec les autres branches selon les conventions de la comptabilité nationale établies par l'Insee. Ils sont établis tous les ans et décrivent la formation et l'évolution du revenu.

## Comptes de la branche agricole

Valeurs en million d'euros courants	Hauts-de-France			
	2015 définitif	2016 semi- définitif	2017 provi- soire	évolution 2017/2016
<b>+ Produits végétaux bruts et transformés</b>	<b>4 366</b>	<b>3 829</b>	<b>3 999</b>	<b>4%</b>
<i>Blé tendre</i>	1 209	677	967	43%
<i>Mais</i>	72	48	62	29%
<i>Orge</i>	200	120	156	30%
<i>Oléagineux</i>	241	200	239	20%
<i>Protéagineux</i>	47	31	28	-9%
<i>Betteraves industrielles</i>	341	331	424	28%
<i>Mais fourrage</i>	80	74	69	-6%
<i>Pommes de terre</i>	1 136	1 262	991	-22%
<i>Légumes frais</i>	446	469	447	-5%
<i>Vins de Champagne</i>	175	165	182	10%
<b>+ Produits animaux bruts et transformés</b>	<b>1 615</b>	<b>1 465</b>	<b>1 622</b>	<b>11%</b>
<i>Gros bovins</i>	416	378	365	-3%
<i>Volailles</i>	137	131	130	-1%
<i>Oeufs</i>	80	77	105	36%
<i>Lait et produits laitiers de vache</i>	788	693	816	18%
<b>+ Services</b>	<b>401</b>	<b>411</b>	<b>416</b>	<b>1%</b>
<b>= Production de la branche au prix de base, y c. production des activités secondaires des exploitations</b>	<b>6 383</b>	<b>5 705</b>	<b>6 037</b>	<b>6%</b>
<i>Engrais, amendements, semences et plants</i>	715	724	631	-13%
<i>Produits de protection des cultures</i>	427	456	452	-1%
<i>Aliments pour animaux et dépenses vétérinaires</i>	1 061	1 020	989	-3%
<i>Produits pétroliers</i>	209	177	202	15%
<i>Entretien</i>	286	247	243	-2%
<i>Services et autres consommations intermédiaires</i>	821	836	836	0%
<b>- Consommations intermédiaires</b>	<b>3 520</b>	<b>3 460</b>	<b>3 353</b>	<b>-3%</b>
<b>= Valeur ajoutée brute</b>	<b>2 863</b>	<b>2 245</b>	<b>2 684</b>	<b>20%</b>
<b>+ Subventions d'exploitation</b>	<b>656</b>	<b>618</b>	<b>583</b>	<b>-6%</b>
<b>- Emplois Salaires, Cotisations sociales</b>	<b>406</b>	<b>409</b>	<b>414</b>	<b>1%</b>
<b>- Impôts fonciers et autres impôts sur la production</b>	<b>117</b>	<b>88</b>	<b>119</b>	<b>35%</b>
<b>= Revenu mixte brut</b>	<b>2 996</b>	<b>2 365</b>	<b>2 735</b>	<b>16%</b>
<b>- Intérêts</b>	<b>172</b>	<b>152</b>	<b>136</b>	<b>-11%</b>
<b>- Charges locatives nettes</b>	<b>299</b>	<b>300</b>	<b>285</b>	<b>-5%</b>
<b>= Revenu brut d'entreprise</b>	<b>2 525</b>	<b>1 913</b>	<b>2 314</b>	<b>21%</b>
<b>- Consommation de capital fixe</b>	<b>1 021</b>	<b>974</b>	<b>975</b>	<b>0%</b>
<b>= Revenu net d'entreprise agricole (RNEA)</b>	<b>1 503</b>	<b>939</b>	<b>1 339</b>	<b>43%</b>
<b>Unités de travail annuel non salariées (Utans)</b>	<b>27 851</b>	<b>27 334</b>	<b>26 901</b>	<b>-2%</b>
<b>RNEA par Utans (millier d'euros)</b>	<b>54</b>	<b>34</b>	<b>50</b>	<b>45%</b>

Source : Agreste, Insee - Comptes de l'agriculture - Base 2010

## Revenu net d'entreprise agricole par Utans (millier d'euros)



Source : Agreste, Insee - Comptes de l'agriculture - Base 2010



### Production de l'exercice (nette des achats d'animaux)

Somme des produits bruts élémentaires (animaux, produits animaux, végétaux, produits végétaux, produits horticoles) et des produits issus de la production immobilisée, des travaux à façon, de la vente de produits résiduels, des pensions d'animaux, des terres louées prêtes à semer, des autres locations, de l'agritourisme et des produits d'activités annexes.

**Les subventions d'exploitation, non rattachables à la production d'un produit donné**  
Ce sont notamment le paiement unique (DPU), la prime herbagère agri-environnementale (PHAE)...

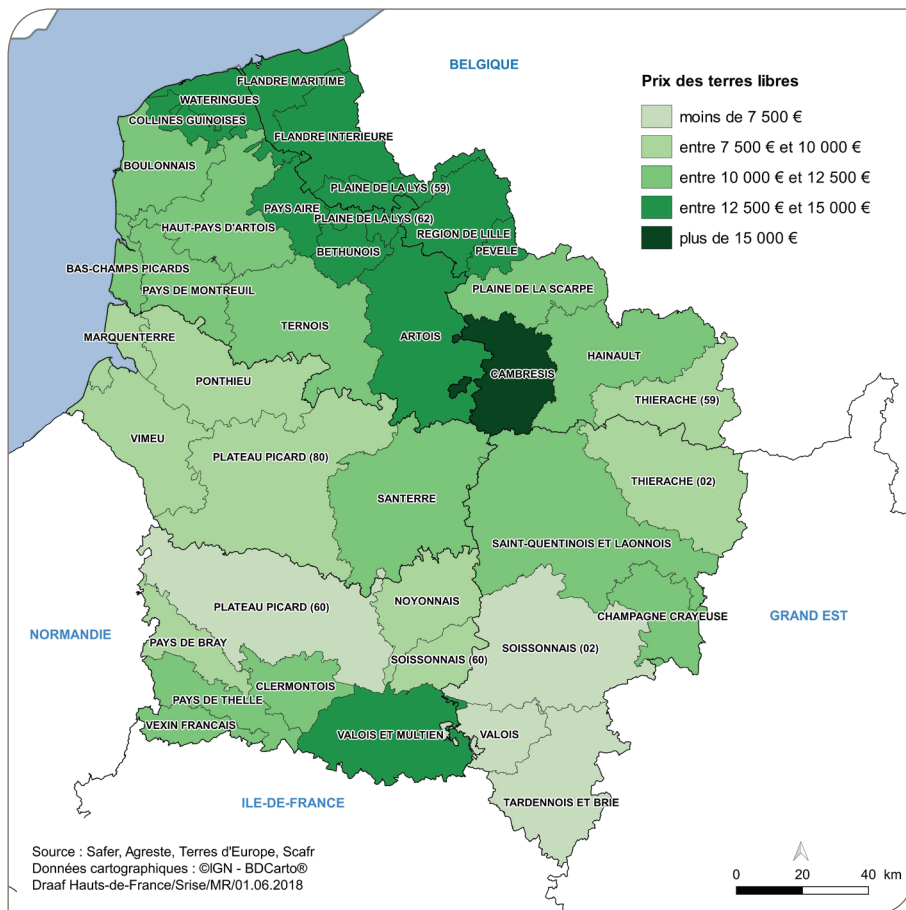
**Les prix courants** sont les prix tels qu'ils sont indiqués à une période donnée, ils sont dits en valeur nominale. Les prix constants sont les prix en valeur réelle c'est-à-dire corrigés de la variation des prix par rapport à une donnée de base ou de référence. On utilise de la même façon les termes euros constants et euros courants.

**L'unité de travail annuel (UTA)** est l'unité de mesure de la quantité de travail humain fourni sur chaque exploitation agricole. Cette unité équivaut au travail d'une personne travaillant à temps plein pendant une année. On distingue les UTA salariées (qui comprennent éventuellement les exploitants eux-mêmes ou des membres de leur famille), permanents ou saisonniers, des **UTA non salariées (Utans)**.

# Valeur des terres

## Prix des terres (\*) et des prés libres non bâtis en Hauts-de-France par petite région agricole (PRA)

\* moyenne triennale 2015-2017 en euros courant par ha



9

L'évaluation de la **valeur vénale des terres agricoles** a pour objectif de mesurer les prix des transactions de foncier agricole les plus couramment pratiquées pour les terres labourables et les prairies naturelles, ainsi que pour les vergers et les vignes. Cette évaluation est issue d'une méthodologie revue conjointement en 2011 par Terres d'Europe-Scafr, le Service de la Statistique et de la Prospective (SSP) du ministère en charge de l'agriculture, avec l'appui méthodologique de l'Institut National de la Statistique et des Études Économiques (INSEE). Le calcul du prix de référence se fait par moyenne des prix des transactions observées, avec un lissage sur trois ans. En effet, sur certaines zones, il n'y a pas assez de transactions chaque année pour estimer une évolution de prix à structure de marché constante.

Les prix retenus sont ceux des terres agricoles, parcelles ou exploitations entières, non bâties, et destinées à conserver, au moment de la transaction, leur vocation agricole. Les prix figurant en pages 88 et 89 s'appliquent aux terres libres de tout bail ou dont le bail est résilié dans l'acte de vente, d'une superficie supérieure ou égale à 70 ares. Les prix figurant en pages 90 et 91 s'appliquent aux terres louées totalement ou en partie, et d'une superficie supérieure ou égale à un seuil adapté aux particularités de chaque département. La valeur vénale moyenne des vignes est mesurée à part (voir page 91).

# Valeur des terres

## Prix moyen\* des terres et prés libres par région agricole

Parcelles de plus de 70 ares	2012	2013	2014	2015	2016	2017
<b>Aisne</b>	<b>7 300</b>	<b>7 860</b>	<b>8 380</b>	<b>8 930</b>	<b>8 900</b>	<b>8 820</b>
St Quentinnois-Laonnois, Champagne crayeuse	8 400	9 640	10 920	11 790	11 410	10 600
Tardenois et Brie	6 700	5 330	5 480	6 320	6 740	7 470
Soissonnais, Valois	6 300	6 610	6 500	6 650	6 830	6 710
Thiérache	6 290	6 710	6 410	6 540	6 780	7 910
<b>Nord</b>	<b>9 810</b>	<b>10 820</b>	<b>12 020</b>	<b>12 700</b>	<b>13 280</b>	<b>13 080</b>
Flandre intérieure, Flandre maritime	11 520	12 890	14 350	14 650	14 390	14 200
Région de Lille, Pévèle	11 550	13 680	12 470	11 740	13 460	13 620
Plaine de la Scarpe	8 400	8 820	12 240	13 140	14 250	11 570
Hainault	8 280	9 120	10 300	12 090	11 530	11 960
Thiérache	6 510	6 610	7 010	7 620	8 090	8 730
Plaine de la Lys	12 830	11 950	12 070	13 660	14 620	14 880
Cambrasis	9 670	11 080	13 290	13 770	16 350	15 570
<b>Oise</b>	<b>8 650</b>	<b>9 390</b>	<b>8 710</b>	<b>8 440</b>	<b>8 240</b>	<b>8 850</b>
Plateau Picard	8 790	8 440	6 600	6 550	7 030	6 980
Noyonnais, Soissonnais	7 530	8 850	7 830	8 070	6 840	8 050
Valois et Multien	10 590	14 230	16 240	13 890	12 490	14 120
Pays de Bray	6 270	6 870	7 330	7 550	7 700	7 810
Pays de Thelle, Clermontois, Vexin	8 390	9 020	8 790	9 400	9 020	10 400
<b>Pas-de-Calais</b>	<b>10 760</b>	<b>11 300</b>	<b>12 430</b>	<b>13 170</b>	<b>13 270</b>	<b>12 470</b>
Boulonnais	8 540	8 860	10 940	11 510	10 830	10 050
Haut Pays d'Artois	10 560	10 930	12 130	12 410	13 330	11 720
Ternois	10 900	12 070	13 080	13 550	12 950	11 490
Pays de Montreuil, Bas Champs Picards	9 530	10 170	10 310	11 080	11 950	11 970
Artois	11 720	11 610	12 470	13 090	13 490	13 470
Wateringues, Collines Guinoises	11 350	12 480	13 440	16 160	16 170	14 820
Pays d'Aire, Plaine de la Lys, Béthunois	10 970	11 770	13 730	14 500	13 990	13 590
<b>Somme</b>	<b>8 730</b>	<b>9 070</b>	<b>9 450</b>	<b>9 640</b>	<b>9 460</b>	<b>9 380</b>
Santerre	11 010	11 860	11 950	12 140	11 290	10 520
Ponthieu	7 110	8 580	9 330	8 970	8 470	8 030
Marquenterre, Vimeu	7 720	7 770	7 840	7 620	8 440	9 190
Plateau Picard	8 100	7 500	8 150	8 930	8 910	9 160
<b>France métropolitaine</b>	<b>5 410</b>	<b>5 750</b>	<b>5 910</b>	<b>6 010</b>	<b>6 040</b>	<b>5 990</b>

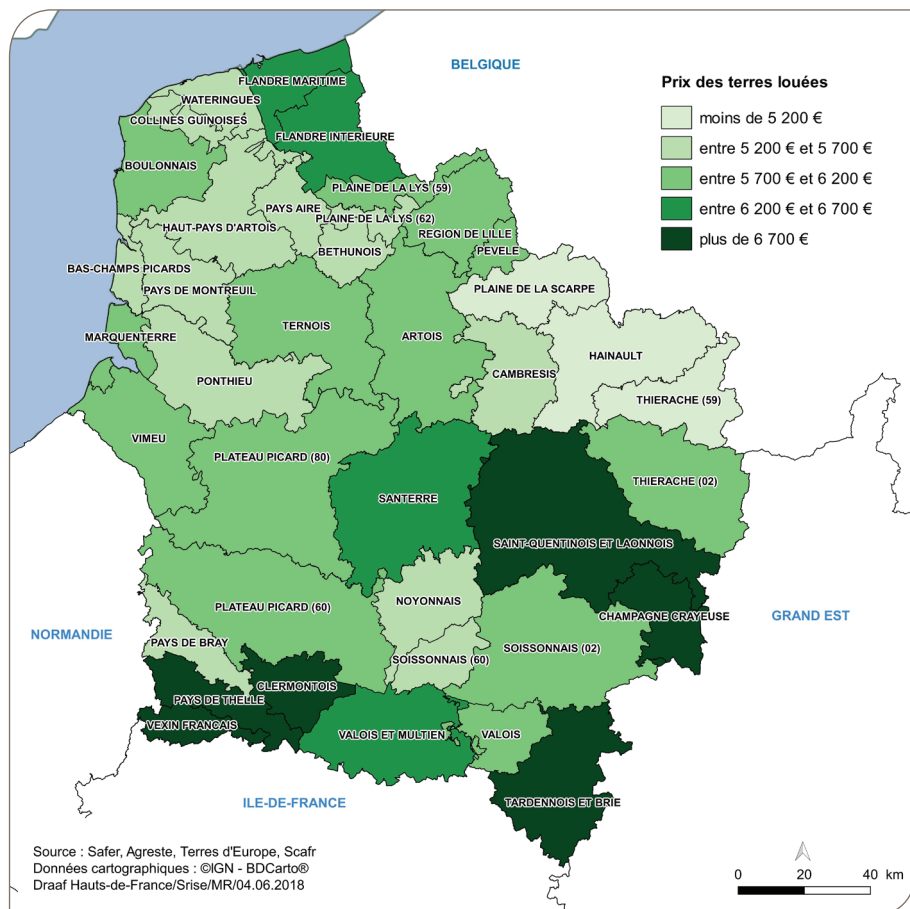
\*Moyenne triennale 2015-2017 en euros courant par ha

Source : Safer, Agreste, Terres d'Europe, Scafr

# Valeur des terres

## Prix des terres (\*) et des prés loués non bâtis en Hauts-de-France par petite région agricole (PRA)

\* moyenne triennale 2015-2017 en euros courant par ha



## Surface agricole utilisée des exploitations des Hauts-de-France selon le mode de faire-valoir en 2016

9

	Petites exploitations	Moyennes exploitations	Grandes exploitations	Total
Faire-valoir direct	13 163	37 608	145 801	<b>196 572</b>
Terres prises en location auprès de tiers	16 889	128 487	1 473 616	<b>1 618 992</b>
Terres prises en location auprès des associés	4 118	4 100	345 600	<b>353 817</b>
Métayage et autres locations	216	230	18 996	<b>19 442</b>
<b>Superficie Agricole Utilisée totale</b>	<b>34 386</b>	<b>170 425</b>	<b>1 984 013</b>	<b>2 188 823</b>

En hectare

Source : Agreste - Enquête Structure 2016  
Champ : ensemble des exploitations hors structures collectives  
Dimension économique, agrégée en coefficients 2013

# Valeur des terres

## Prix moyen\* des terres et prés loués par région agricole

	2012	2013	2014	2015	2016	2017
<b>Aisne</b>	<b>4 930</b>	<b>5 270</b>	<b>5 500</b>	<b>5 900</b>	<b>6 220</b>	<b>6 580</b>
St Quentinnois-Laonnois, Champagne crayeuse	5 010	5 220	5 580	6 090	6 500	6 900
Tardenois et Brie	5 070	5 380	5 490	6 120	6 910	7 240
Soissonnais, Valois	5 150	5 660	5 650	5 740	5 800	6 130
Thiérache	4 300	4 750	5 060	5 450	5 580	5 910
<b>Nord</b>	<b>4 550</b>	<b>4 760</b>	<b>5 000</b>	<b>5 160</b>	<b>5 350</b>	<b>5 590</b>
Flandre intérieure, Flandre maritime	5 150	5 390	5 740	5 910	6 060	6 430
Région de Lille, Pévèle	5 170	5 170	5 590	5 660	5 940	6 110
Plaine de la Scarpe	3 870	4 030	3 990	4 020	4 040	4 190
Hainaut	4 210	4 480	4 600	4 750	4 930	5 140
Thiérache	4 120	4 460	4 590	4 790	4 900	4 920
Plaine de la Lys	4 880	5 140	5 410	5 680	5 980	6 150
Cambrasis	4 200	4 370	4 650	4 860	5 160	5 500
<b>Oise</b>	<b>4 970</b>	<b>5 320</b>	<b>5 560</b>	<b>5 890</b>	<b>6 060</b>	<b>6 180</b>
Plateau Picard	5 020	5 340	5 660	5 910	6 090	6 000
Noyonnais, Soissonnais	4 470	4 700	4 930	5 310	5 350	5 530
Valois et Multien	5 480	5 950	5 960	6 310	6 220	6 530
Pays de Bray	4 750	4 860	4 940	5 460	5 370	5 590
Pays de Thelle, Clermontois, Vexin	4 880	5 390	5 680	6 070	6 560	6 900
<b>Pas-de-Calais</b>	<b>4 640</b>	<b>4 910</b>	<b>5 090</b>	<b>5 280</b>	<b>5 560</b>	<b>5 790</b>
Boulonnais	4 640	5 040	4 970	5 040	5 430	5 900
Haut Pays d'Artois	4 500	4 760	4 910	5 110	5 480	5 580
Ternois	4 750	5 020	5 160	5 310	5 560	5 900
Pays de Montreuil, Bas Champs Picards	4 390	4 750	5 040	5 150	5 440	5 610
Artois	4 820	5 020	5 270	5 580	5 810	6 070
Wateringues, Collines Guinoises	4 880	5 090	5 210	5 400	5 620	5 680
Pays d'Aire, Plaine de la Lys, Béthunois	4 380	4 660	4 930	5 090	5 340	5 540
<b>Somme</b>	<b>5 130</b>	<b>5 330</b>	<b>5 470</b>	<b>5 690</b>	<b>5 890</b>	<b>6 170</b>
Santerre	5 700	5 800	5 930	6 080	6 340	6 680
Ponthieu	4 970	5 150	5 260	5 460	5 500	5 680
Marquenterre, Vimeu	4 730	4 940	5 230	5 450	5 630	5 820
Plateau Picard	4 940	5 220	5 320	5 580	5 840	6 180
<b>France métropolitaine</b>	<b>4 060</b>	<b>4 240</b>	<b>4 410</b>	<b>4 470</b>	<b>4 550</b>	<b>4 690</b>

\*Moyenne triennale 2015-2017 en euros courant par ha

Source : Safer, Agreste, Terres d'Europe, Scafr

## Prix des vignes libres à la vente dans l'Aisne - millier d'euros par hectare

	2012	2013	2014	2015	2016	2017
A.O.P.	793,2	798,1	815,5	866,0	855,9	872,3

Source : Safer, Agreste, Terres d'Europe, Scafr

# Indices des prix

## Indice des prix des produits agricoles à la production (IPPAP)

Indices bruts base 100 en 2015 - Moyennes annuelles

	2013	2014	2015	2016	2017
<b>Indice général</b>	<b>108,0</b>	<b>103,2</b>	<b>100,0</b>	<b>100,1</b>	<b>103,7</b>
Céréales	122,2	104,6	100,0	91,0	94,6
dont blé tendre	125,2	107,1	100,0	90,3	94,5
orge de mouture	115,8	98,7	100,0	81,8	87,1
maïs	130,7	102,2	100,0	99,9	101,3
Pommes de terre	145,1	90,0	100,0	158,7	154,0
Colza	112,5	94,6	100,0	98,7	101,0
Pois Protéagineux	121,7	112,1	100,0	95,6	90,6
Légumes	104,3	95,1	100,2	108,4	102,5
dont endives	82,5	84,8	100,0	102,8	110,3
Bétail	109,6	103,2	100,0	98,0	100,8
dont gros bovins	107,9	101,3	100,0	94,7	98,6
veaux de boucherie	104,1	104,3	100,0	100,7	99,9
porcins	117,6	107,8	100,0	102,9	109,6
ovins	98,2	100,7	100,0	98,0	98,3
Lait de vache	108,8	116,2	100,0	93,0	105,7
Volailles	110,9	103,3	100,0	99,3	98,3
dont Poulets	111,0	103,3	100,0	99,0	98,2
Oeufs	86,2	91,3	100,0	94,5	128,6
Lapins	109,0	106,0	100,0	96,0	99,1

Source : Insee - Agreste

## Indice des prix d'achat des moyens de production agricole (IPAMPA)

Indices bruts base 100 en 2015 - Moyennes annuelles

	2013	2014	2015	2016	2017
<b>Indice général</b>	<b>104,7</b>	<b>102,1</b>	<b>100,0</b>	<b>97,5</b>	<b>98,7</b>
<b>Biens et services de consommation courante</b>	<b>106,3</b>	<b>102,9</b>	<b>100,0</b>	<b>96,6</b>	<b>97,4</b>
dont énergie et lubrifiants	124,1	118,8	100,0	92,3	102,2
semences	99,4	99,9	100,0	98,7	97,0
engrais et amendements	103,2	98,1	100,0	88,9	86,2
produits de protection des cultures	100,2	100,4	100,0	99,4	98,6
aliments des animaux	112,9	103,9	100,0	96,0	95,8
produits et services vétérinaires	95,2	97,4	100,0	102,9	104,7
<b>Biens et services d'investissement</b>	<b>99,6</b>	<b>99,9</b>	<b>100,0</b>	<b>100,4</b>	<b>102,7</b>
dont machines et biens d'équipement	98,2	99,2	100,0	100,9	102,7
ouvrages	103,0	101,5	100,0	99,3	102,8

Source : Insee - Agreste

# Aides PAC

## Aides payées au titre du 1er pilier de la PAC en 2017

	Aisne	Nord	Oise	Pas-de-Calais	Somme	Région	France métropolitaine
<b>Aides payées au titre du 1<sup>er</sup> pilier</b>							
<i>Bénéficiaires</i>	3 683	5 216	2 883	5 577	4 582	21 941	324 013
<i>Montants</i>	130 331	97 062	96 598	130 299	127 731	582 021	6 945 753
<b>Montant de l'aide découplée</b>							
<i>Bénéficiaires</i>	3 665	5 170	2 861	5 546	4 531	21 773	316 425
<i>Montants</i>	122 566	88 549	91 549	120 387	120 453	543 504	5 906 905
Paielement de base							
<i>Bénéficiaires</i>	3 665	5 170	2 861	5 546	4 531	21 773	316 423
<i>Montants</i>	67 126	45 537	49 934	62 879	64 943	290 419	3 057 089
Paielement vert							
<i>Bénéficiaires</i>	3 661	5 170	2 857	5 542	4 530	21 760	316 109
<i>Montants</i>	46 099	31 093	34 364	43 193	44 708	199 457	2 097 693
Paielement redistributif							
<i>Bénéficiaires</i>	3 665	5 170	2 861	5 546	4 531	21 773	316 423
<i>Montants</i>	8 817	11 087	6 781	13 413	10 136	50 233	702 206
Paielement additionnel jeunes agriculteurs							
<i>Bénéficiaires</i>	242	391	212	426	312	1 583	24 514
<i>Montants</i>	524	833	470	903	665	3 395	49 917
<b>Montant des aides couplées animales</b>							
<i>Bénéficiaires</i>	1148	2016	772	2468	1354	7758	139 562
<i>Montants</i>	6 417	8 146	3 368	9 136	5 280	32 348	879 066
Aides aux bovins allaitants							
<i>Bénéficiaires</i>	686	988	397	1 086	611	3 768	79 040
<i>Montants</i>	4 769	5 502	2 310	5 787	3 508	21 876	624 353
Aide au lait (ABL)							
<i>Bénéficiaires</i>	537	1 272	379	1 662	788	4 638	55 343
<i>Montants</i>	1 038	2 407	684	2 968	1 435	8 532	128 325
Aides ovins et caprins							
<i>Bénéficiaires</i>	110	73	97	99	98	477	23 730
<i>Montants</i>	610	238	374	382	337	1 940	126 387
<b>Montant des aides couplées végétales</b>							
<i>Bénéficiaires</i>	961	411	1202	894	1548	5 016	85 881
<i>Montants</i>	1 348	367	1 681	775	1 998	6 168	159 783
Aides aux protéines végétales							
<i>Bénéficiaires</i>	837	397	1 131	796	1 165	4 326	79 748
<i>Montants</i>	1 126	332	1 545	630	1 286	4 919	135 254
<i>dont aide aux protéagineux</i>							
<i>Bénéficiaires</i>	596	188	911	347	790	2 832	27 871
<i>Montants</i>	700	107	1 142	236	790	2 975	32 668
Autres aides couplées végétales							
<i>Bénéficiaires</i>	160	18	115	115	550	958	10 687
<i>Montants</i>	222	34	135	145	712	1 249	24 529
<i>dont aide aux pommes de terre féculières</i>							
<i>Bénéficiaires</i>	152	12	115	114	548	941	1 332
<i>Montants</i>	211	17	135	143	711	1 218	1 772

Montants en milliers d'euros

Source : Agence de Services et de Paiement (ASP)

# Aides PAC

## Aides payées au titre du 2ème pilier de la PAC en 2017

	Aisne	Nord	Oise	Pas-de-Calais	Somme	Région	France métropolitaine <sup>3</sup>
Indemnité compensatoire de handicap naturel (ICHN) en 2017							
<i>Bénéficiaires</i>	0	0	0	s	0	s	84 810
<i>Montants</i>	0	0	0	s	0	s	1 000 702
Assurance récolte en 2017							
<i>Bénéficiaires</i>	1 173	695	853	920	828	4 469	50 200
<i>Montants</i>	2 284	741	1 836	886	1 493	7 239	100 113
Aides à l'agriculture biologique (maintien ou conversion) <sup>1</sup>							
<i>Bénéficiaires</i>	53	113	58	70	69	363	17 836
<i>Montants</i>	469	518	915	327	586	2 814	133 778
Mesures agroenvironnementales territorialisées <sup>1</sup>							
<i>Bénéficiaires</i>	34	57	46	17	14	168	255
<i>Montants</i>	103	157	348	16	11	635	1 183
Mesures agro-environnementales et climatiques (MAEC) <sup>1</sup>							
<i>Bénéficiaires</i>	153	198	157	174	156	838	21 614
<i>Montants</i>	876	972	1 298	577	900	4 622	149 610
Autres aides (non liées à la surface) <sup>2</sup>							
<i>Montants</i>	nd	nd	nd	nd	nd	6 923	nd

Montants en millier d'euros

Source : Agence de Services et de Paiement (ASP)

<sup>1</sup> Il s'agit des aides versées au titre de la campagne 2015 (paiements des campagnes 2016 et 2017 non terminés)

<sup>2</sup> Montant moyen de la programmation 2014-2017

<sup>3</sup> Métropole hors Corse



Les aides Pac 2015-2020 comprennent les aides découplées et couplées (aides du 1er pilier) et les aides liées au développement rural (aides du 2d pilier).

### Les aides payées au titre du 1er pilier :

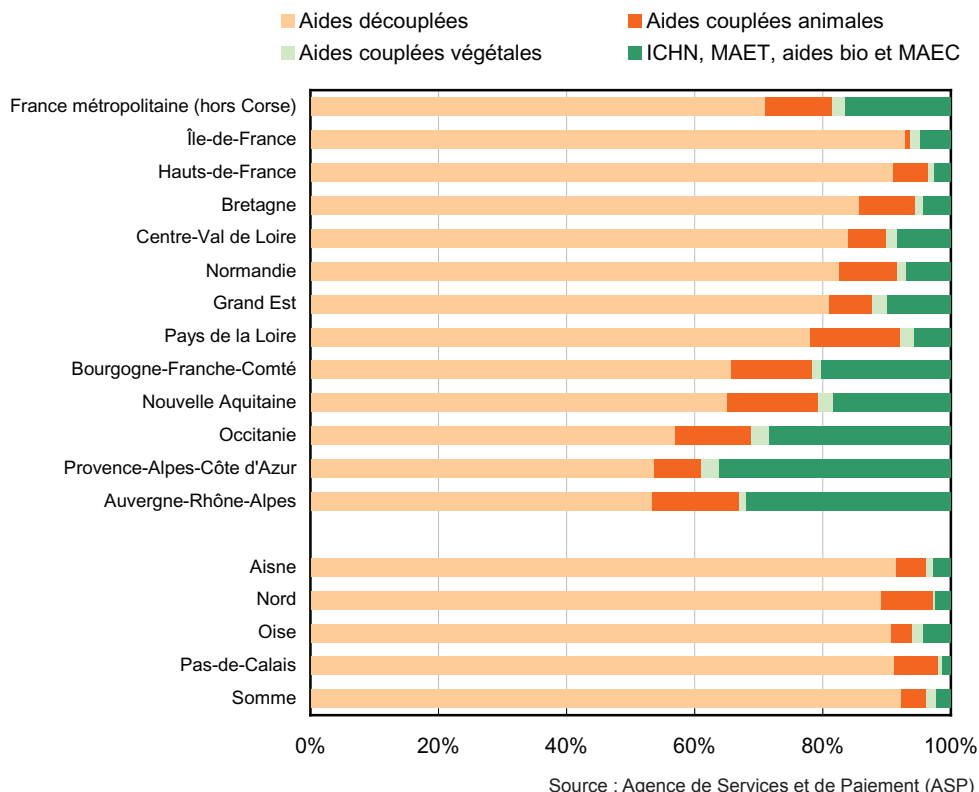
- Les aides découplées, qui sont déconnectées des types et des niveaux de productions agricoles annuels :
  - le paiement de base (DPB) versé en fonction des surfaces détenues par les agriculteurs. En complément du DPB, les jeunes agriculteurs bénéficient d'un paiement additionnel ;
  - le paiement vert destiné à soutenir les actions spécifiques en faveur de l'environnement ;
  - le paiement redistributif qui valorise les productions à forte valeur ajoutée ou génératrice d'emplois.
- Les aides couplées s'appliquent à des productions spécifiques qu'elles visent à maintenir et à soutenir. Pour la France, elles concernent :
  - pour les aides animales : aide bovin allaitant (ABA), aide bovin laitier (ABL), aide veau sous la mère et veaux AB, aide ovin, aide caprin ;
  - pour les plantes riches en protéines végétales : légumineuses fourragères pures ou en mélange produites par des éleveurs, soja, pois, féverole, lupin, légumineuses fourragères destinées à la déshydratation, semences de légumineuses fourragères ;
  - pour les fruits transformés : prune d'Ente (pruneaux), cerises bigarreau, pêches pavie, poire williams, tomates pour l'industrie ;
  - pour les autres produits végétaux : blé dur de qualité supérieure, pomme de terre féculière, houblon, chanvre, semences de graminées.

### Les aides payées au titre du 2d pilier :

- Le plan de compétitivité et d'adaptation des exploitations agricoles pour aider les investissements réalisés par les exploitants agricoles ;
- Les aides à l'installation de jeunes agriculteurs ;
- Les mesures agro-environnementales et climatiques (MAEC) et aides pour l'agriculture biologique qui accompagnent les agriculteurs dans le développement de pratiques combinant performances économiques et environnementales ;
- La gestion des risques climatiques sanitaires ou environnementaux ;
- L'indemnité compensatoire de handicaps naturels (ICHN) tels que l'altitude, les fortes pentes ou d'autres caractéristiques physiques du territoire. La prime herbagère agro-environnementale (PHAE) est intégrée à l'ICHN ;
- Autres aides : Feader, programmes de développement rural gérés par les régions, etc.

# Aides PAC

## Répartition des aides par type d'aide en 2017



## Répartition par OTEX des aides (1<sup>er</sup> pilier, aides bio, MAET, MAEC) et des exploitations percevant ces aides dans les Hauts-de-France en 2017

