

Bulletin de Santé du Végétal des Jardins, Espaces Végétalisés et Infrastructures (JEVI)

LA SANTE DES JARDINS ET ESPACES VERTS

N°03 – 19/06/2026

Financé par



MINISTÈRE
DE L'AGRICULTURE,
DE L'AGRO-ALIMENTAIRE
ET DE LA SOUVERAINETÉ
ALIMENTAIRE

Liberté
Égalité
Fraternité



PRÉFET
DE LA RÉGION
HAUTS-DE-FRANCE

Liberté
Égalité
Fraternité

Retrouvez gratuitement
les BSV sur le site de la
[DRAAF Hauts-de-France](#)



FREDON
HAUTS-DE-FRANCE

Retrouvez gratuitement le
BSV JEVI sur le site de
[FREDON Hauts-de-France](#)

A RETENIR :

ACTUALITÉS :

- Vous lisez ce BSV ? Votre avis compte !
- *Biscogniauxia rosacearum* désormais inscrit sur la liste d'alerte de l'OEPP.

A SURVEILLER ... :

- Chenilles de pyrales absentes des buis.
- Restez vigilants vis-à-vis du dollar spot et dry patch.
- Fin des processions de chenilles de processionnaires du chêne.
- Les larves de mineuse du marronnier sont très actives.
- Présence des auxiliaires des cultures.

ZOOM SUR...La punaise diabolique (*Halyomorpha halys*).

Retrouvez l'ensemble des bulletins parus [sur le site de la DRAAF](#).

REJOIGNEZ LE RÉSEAU D'OBSERVATEURS DU BULLETIN JEVI

Le contenu des Bulletins est basé sur les informations biologiques et épidémiologiques issues d'un réseau d'observateurs, animé par un animateur régional, rédacteur du Bulletin. Plus les observateurs sont nombreux et bien répartis sur le territoire, plus le Bulletin donne une image précise et fiable de la santé des végétaux dans les différents espaces végétalisés (parcs et jardins publics, jardins historiques, terrains de sport, infrastructures, etc.).

Rejoignez le réseau et participez à l'enrichissement des BSV JEVI tout en renforçant vos connaissances en santé et protection des végétaux !

Inscrivez-vous en remplissant le formulaire



Identifiez les cibles de produits de biocontrôles grâce à ce logo



Identifiez les résistances de bioagresseurs à des produits phytopharmaceutiques (PPP)



ACTUALITÉS

Vous lisez le BSV ? Votre avis compte !

Dans le cadre d'une étude sur le BSV 2.0, le CST Ecophyto, comité indépendant de gouvernance de la stratégie Ecophyto, mène une enquête auprès des lecteurs du BSV pour mieux comprendre leurs usages, la valeur qu'ils lui accordent et leurs attentes. Les résultats alimenteront l'élaboration de recommandations sur le dispositif.

Voici le lien du questionnaire : <https://sondages.inrae.fr/index.php/375212?lang=fr>.

L'enquête est ouverte jusqu'au 26 juin. Les réponses sont anonymes mais si vous souhaitez recevoir une synthèse des résultats et le rapport final, vous pouvez laisser votre adresse e-mail en fin de questionnaire. Ce retour sera précieux pour cette étude, et l'équipe du CST Ecophyto vous remercie par avance du temps que vous y consacrerez.

Liste d'alerte phytosanitaire

Un bioagresseur a été nouvellement inscrit à la liste d'alerte OEPP : *Biscogniauxia rosacearum*. C'est un champignon lignivore présent en Allemagne, Italie, Espagne, etc. [Cliquez sur ce lien pour en savoir plus](#).

Nématode du pin

L'ANSES a publié un article de sensibilisation au nématode du pin. Pour connaître les risques et les mesures à prendre, consultez [ce lien](#).

Biocontrôle

La dernière mise à jour de la liste des produits de biocontrôle est accessible en suivant [ce lien](#) (mise à jour le 20/05/2026).



JARDINS PAYSAGERS

Buis

Pyrale du buis (*Cydalima perspectalis*)

Les chenilles de pyrale du buis ne sont plus observées dans les buis en ce moment. Les jeunes pousses ne sont pas touchées par leurs dégâts. Les pyrales semblent être au stade imago (papillon) actuellement, les chenilles réapparaîtront dans quelques semaines. Les observations ont été réalisées sur les communes de Courteuil (80) et Loos-en-Gohelle (62).

De plus amples informations se trouvent dans le BSV JEVI Hauts-de-France n°1 de 2025, dans la partie [ZOOM SUR ... La pyrale du buis](#).

Si vous avez posé des pièges, pensez à les relever régulièrement pour observer la dynamique de vol et anticiper l'éclosion des œufs.



Il existe des produits de biocontrôle autorisés pour ce ravageur.

Il s'agit de la substance active suivante : *Bacillus thuringiensis*.

Retrouvez la liste actualisée des produits de biocontrôle sur le site :

<https://ecophytopic.fr/reglementation/protger/liste-des-produits-de-biocontrole>

Rosiers

Aucun symptôme de la maladie des taches noires n'est signalé au sein du Verger pédagogique de Puythouck à Grande-Synthe (59), ni à Courteuil (80).

Financé par



Dollar spot

L'alternance de conditions chaudes et humides a été favorable au développement du dollar spot. Des prémices de symptômes ont été détectés au sein du Golf du Lys Chantilly à Lamorlaye (60). Des symptômes ont également été observés au sein de l'AA Golf de Saint-Omer à Lumbres (62). Aucun symptôme n'a été détecté au sein du Golf de l'Ailette à Cerny-en-Laonnois (02) et du Verger pédagogique de Puythouck à Grande-Synthe (59).

Les conditions favorables au développement de la maladie sont des températures élevées le jour (20-30°C) et plus faibles la nuit, créant des rosées matinales. Ainsi qu'une humidité élevée. Restez vigilants !

Dry patch

Les températures élevées de ces derniers jours ont été favorables au dry patch, dont des symptômes ont été observés au sein du Golf du Lys Chantilly à Lamorlaye (60) sur greens.

Fil rouge

Des symptômes de la maladie du fil rouge sont observés au sein de l'AA Golf de Saint-Omer à Lumbres (62).

Cette maladie est généralement révélatrice d'un manque d'azote.



Symptômes de dry patch

(Crédits photographiques : Golf du Lys)

Tipule

La présence de tipules est suspectée sur greens au sein de du Golf du Lys Chantilly à Lamorlaye (60) avec de faibles dégâts. Une présence faible est également signalée dans le Verger pédagogique de Puythouck à Grande-Synthe (59). Aucune tipule n'a été détectée au sein de l'AA Golf de Saint-Omer à Lumbres (62).

La présence de ce ravageur est à surveiller.

Les tipules fragilisent les gazons, et leurs dégâts sont particulièrement visibles sur greens où la tonte est rase.

Des mesures prophylactiques et des méthodes de lutte peuvent être appliquées pour lutter contre les tipules : éviter l'excès d'irrigation ; aérer le sol ; travailler le sol ; favoriser les auxiliaires (merles, étourneaux, batraciens, hérissons, chauve-souris, etc.) ; etc.



Chêne



CES CHENILLES SONT URTICANTES.

Processionnaire du chêne

Les processions de chenilles de processionnaires du chêne se terminent. Elles n'ont pas été observées à Courteuil (80) ni dans la Ville de Beauvais (60) ces dernières semaines. Restez tout de même vigilants.

Pour en savoir plus, consultez la fiche technique réalisée par FREDON Hauts-de-France : [lien](#).

De plus amples informations se trouvent dans le BSV JEVI Hauts-de-France n°1 de 2024, dans la partie [ZOOM SUR ... La chenille de processionnaire du chêne](#).



Dégâts de processionnaires du chêne

(Crédits photographiques : Ville de Beauvais)

Marronnier

Mineuse du marronnier (*Cameraria ohridella*)

Parmi les sites surveillés dans le cadre du Bulletin JEVI, 3 sont concernés par la présence de la mineuse du marronnier en juin : apparition des premières mines dans le Parc "Hill 70 Mémorial" de Loos-en-Gohelle (62) ; à Courteuil (80), l'infestation semble identique à mai, les mines se sont étendues ; elles sont bien présentes dans la Ville de Beauvais (60) et entament leur colonisation ; des mines sont détectées sur toutes

les feuilles avec du retard par rapport aux années précédentes dans le Parc du lycée horticole de Lomme (59). Les larves sont dans les feuilles.

Quelques mesures prophylactiques existent pour limiter la propagation de ce ravageur : ramasser et détruire les feuilles tombées au sol ; choisir des espèces peu favorables à la mineuse ou tolérantes ; favoriser les auxiliaires (parasitoïdes, notamment) ; surveiller le vol grâce à un piège à phéromones ; etc.

La description, l'impact de ce ravageur ainsi que les moyens de lutte possibles sont décrits dans [cet article](#).



Mines de mineuse du marronnier

(Crédits photographiques : Ville de Beauvais)



Mines et individu de mineuse du marronnier

(Crédits photographiques : FREDON HdF)



Mines de mineuse du marronnier

(Crédits photographiques : F.DUMOULIN)

Financé par



OBSERVATIONS PONCTUELLES

Hyponomeutes

Ces 3 dernières semaines, de nombreuses chenilles d'hyponomeutes ont été observées sur notre territoire, et notamment dans le secteur d'Hallennes-lez-Haubourdin (59).

A l'heure actuelle, les chenilles d'hyponomeutes ne sont plus actives dans le parc "Hill 70 Mémorial" de Loos-en-Gohelle (62). Les chenilles sont en cours de nymphose, ces cocons laisseront prochainement place à des papillons.

Cet insecte est inoffensif pour l'Homme et les animaux.

De plus amples informations se trouvent dans le BSV JEVI Hauts-de-France n°2 de 2025, dans la partie [ZOOM SUR... Les hyponomeutes](#).



Cocon de hyponomeute

(Crédits photographiques : FREDON HdF)

Pucerons

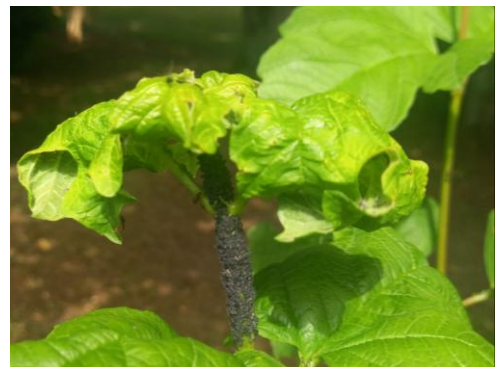
Quelques pucerons ont été observés dans les arbres et arbustes :

- Dans le Parc "Hill 70 Mémorial" de Loos-en-Gohelle (62) : sur érable champêtre, cytise et groseiller.
- Dans le secteur d'Hallennes-lez-Haubourdin (59).
- Dans le Verger pédagogique de Puythouck à Grande-Synthe (59) : les premières colonies de pucerons laineux du hêtre ont été détectées ; des pucerons lanigères ont été observés sur pommiers d'ornements.



Pucerons lanigères sur pommier et pucerons laineux du hêtre

(Crédits photographiques : Verger Grande-Synthe)



Pucerons sur groseillers

(Crédits photographiques : FREDON HdF)

Méligèthes

De nombreuses méligèthes ont été observées sur les fleurs de troènes dans le Parc "Hill 70 Mémorial" de Loos-en-Gohelle (62). Ces insectes ne sont pas préjudiciables pour les plantes potagères.



Méligèthes sur fleurs de troène

(Crédits photographiques : FREDON HdF)

Financé par

Phytoptes

Dans le Verger pédagogique de Puythouck à Grande-Synthe (59), de nombreuses gales de phytoptes ont été détectées sur noyers, ainsi que quelques dégâts de phytopte du noisetier.

Anthonomes

Des dégâts importants d'anthonomes ont été détectés sur pommiers d'ornement dans le Verger pédagogique de Puythouck à Grande-Synthe (59).



Phytoptes sur noisetier et noyer

(Crédits photographiques : Verger Grande-Synthe)

Chrysomèles

Des chrysomèles adultes sont toujours présentes dans des pieds de romarin à Courteuil (60).

Mildiou

Des symptômes de mildiou sur tomates et vignes ont été détectés dans des potagers de particuliers dans le secteur de Hallennes-lez-Haubourdin (59).

Oïdium

Des symptômes d'oïdium sont signalés sur Berbéris dans le Parc du lycée horticole de Lomme (59), sur différentes essences au sein du secteur de Hallennes-lez-Haubourdin (59), et des symptômes d'oïdium perforant ont été observés sur lauriers dans ce même secteur.

Dépérissement

Des symptômes de dépérissement sont signalés sur rameaux de Cornus mas, sur érable capadoce doré et sur prunier myrobolan au sein du Verger pédagogique de Puythouck à Grande-Synthe (59).



Dépérissement sur Cornus mas



Dépérissement sur érable capadoce doré et sur prunier myrobolan

(Crédits photographiques : Verger Grande-Synthe)

Financé par



AUXILIAIRES

Des syrphes et coccinelles adultes, ainsi que des araignées ont été observés dans le Parc "Hill 70 Mémorial" de Loos-en-Gohelle (62).



Syrphes sur tilleul



Coccinelles sur noisetier et groseiller



Araignées sur charme et prunelier

(Crédits photographiques : FREDON HdF)

Financé par



ZOOM SUR ...

La punaise diabolique (*Halyomorpha halys*)

En bref ...

- Originaire d'Asie, elle est détectée en France pour la première fois en 2012 à Strasbourg.
- Espèce polyphage : consommation de fruits (pommiers, poiriers, pruniers, cerisiers, noisetiers, ...), de légumes (haricots verts, tomates, courgettes, pois, choux, fraises, ...), des grandes cultures (maïs, blé, houblon, ...).
- Température optimale pour son développement : 30°C.

Où se situe-t-elle et quelles conséquences ?

- Espèce présente dans une grande partie du territoire français métropolitain, elle s'est installée en région Hauts-de-France en 2021.
- Ses dégâts sont importants dans la partie Sud de la France : dans la région de Chambéry, 50 à 80% de la récolte est impactée par les dégâts de punaise diabolique en 2019, sur pommiers et poiriers.
- Cette espèce peut causer des pertes de rendement en provoquant l'avortement des boutons floraux et carpophores, et en transmettant des bactéries ou levures pathogènes.

Comment la reconnaître ?

Adulte

Antennes : brunes rayées de 2 bandes blanches.
2 points jaunâtres sur le haut du pronotum.
Motifs blancs et noirs sur le bord de l'abdomen.
Ailes translucides à l'extrémité de l'abdomen.
Taille : 12 à 17 mm.



Adulte de *Halyomorpha halys*

(Crédits : FREDON HdF)

Larve

Corps en forme de poire.
Rangée d'épines sur le bord du pronotum.



Larve de *Halyomorpha halys*

(Crédits : Gary Bernon)

Dégâts

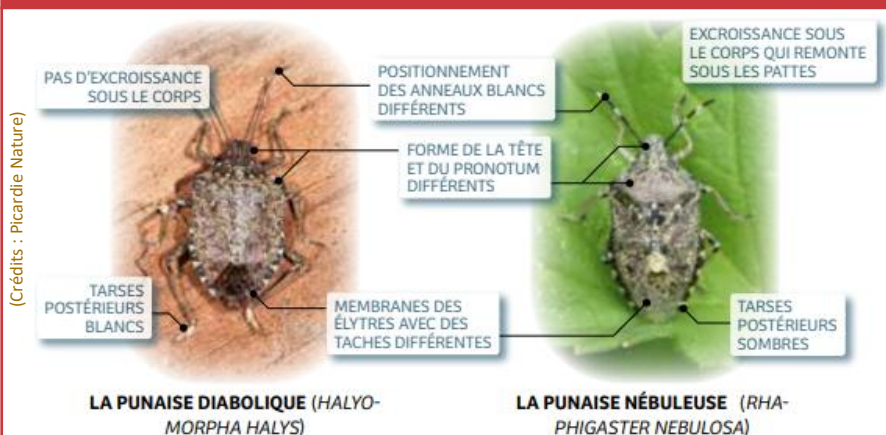
Exemple de dégâts sur haricot : cicatrices, déformations et zones décolorées sur les gousses.



Dégâts causés sur poire

(Crédits : CETA Jimmy Planche)

Confusions possibles



Où trouver plus d'informations ?

- [Fiche technique rédigée par FREDON Grand-Est.](#)
- [Informations complémentaires sur Ephytia.](#)
- [Fiche issue du site Triple performance.](#)

Financé par



PLANTES EXOTIQUES ENVAHISSANTES

Berce du Caucase (*Heracleum mantegazzianum*)

Sept pieds de berce du Caucase de 50 cm de hauteur se développent dans le Verger pédagogique de Puythouck à Grande-Synthe (59).

Il convient de rester vigilant en cas de proximité des plantes avec le public.

Pour en savoir plus, consultez la fiche technique réalisée par FREDON Hauts-de-France : [lien](#).



Berce du Caucase

(Crédits photographiques : Verger Grande-Synthe)



CETTE PLANTE PEUT PROVOQUER DES BRULURES, NOTAMMENT.

Ambrosie à feuilles d'armoise (*Ambrosia artemisiifolia*)



Restez vigilants vis-à-vis de la présence de pieds d'ambrosie à feuilles d'Armoise.



LE POLLEN DE CETTE PLANTE EST ALLERGISANT.

Réalisée par l'Observatoire des Espèces à Enjeux pour la Santé Humaine, la page suivante répertorie toutes les informations à connaître sur cette plante : [lien](#).

Ambrosie à feuilles d'armoise

(Crédits photographiques : ambrosie-risque.info)

Ce bulletin est publié à partir d'observations ponctuelles ou régulières réalisées par un réseau d'épidémiologie en jardins, espaces végétalisés et infrastructures (JEVI). S'il donne une tendance de la situation phytosanitaire régionale la plus représentative et objective possible, il reste nécessaire pour chaque gestionnaire de JEVI de considérer également le résultat de ses propres observations. Les informations contenues dans ce bulletin ne peuvent être transposées telles quelles à d'autres situations. Elles permettent de donner des tendances d'évolutions phytosanitaires à l'échelle de petites régions. FREDON Hauts-de-France dégage toute responsabilité quant aux décisions prises par les gestionnaires d'espaces verts, jardiniers amateurs ou tout autres détenteurs de végétaux sur la base des informations communiquées dans ce bulletin.

Observations : Golf de l'Ailette, Golf du Lys Chantilly, Aa Golf de Saint-Omer, Lycée horticole de Lomme, Verger pédagogique de Puythouck, Ville de Beauvais, Jardinier France rurale, particuliers, FREDON Hauts-de-France.

Rédaction et animation : FREDON Hauts-de-France

Directeur de la publication : Paul MENNECIER, Directeur Régional de l'Alimentation, de l'Agriculture et de la Forêt des Hauts-de-France.

Reproduction intégrale de ce bulletin autorisée.

Coordination et renseignements : Marie BERNARD, marie.bernard@fredon-hdf.fr

Reproduction partielle autorisée avec la mention « Extrait du BSV JEVI en Hauts-de-France n°03 du 19/06/2026 »

Financé par