

Bulletin de Santé du Végétal des Jardins, Espaces Végétalisés et Infrastructures (JEVI)

LA SANTE DES JARDINS ET ESPACES VERTS

N°02 – 22/05/2026

Financé par


**MINISTÈRE
DE L'AGRICULTURE,
DE L'AGRO-ALIMENTAIRE
ET DE LA SOUVERAINETÉ
ALIMENTAIRE**

*Liberté
Égalité
Fraternité*


**PRÉFET
DE LA RÉGION
HAUTS-DE-FRANCE**

*Liberté
Égalité
Fraternité*

Retrouvez gratuitement
les BSV sur le site de la
[DRAAF Hauts-de-France](#)



FREDON
HAUTS-DE-FRANCE

Retrouvez gratuitement le
BSV JEVI sur le site de
[FREDON Hauts-de-France](#)

A RETENIR :

ACTUALITÉS :

- Rendez-vous aux jardins.
- Colloque sur les sols.

A SURVEILLER ... :

- Les pyrales du buis sont encore présentes.
- Vigilance vis-à-vis du dollar spot dans les jours à venir.
- Larves de tipules toujours présentes dans les gazons.
- Vigilance vis-à-vis des processionnaires du pin et du chêne, et du risque urticant qu'elles représentent.
- Les larves de mineuse du marronnier commencent à apparaître.
- Attention à ne pas confondre la punaise diabolique et la punaise nébuleuse.

ZOOM SUR... Le scarabée japonais (*Popillia japonica*).

Retrouvez l'ensemble des bulletins parus [sur le site de la DRAAF](#).

REJOIGNEZ LE RÉSEAU D'OBSERVATEURS DU BULLETIN JEVI

Le contenu des Bulletins est basé sur les informations biologiques et épidémiologiques issues d'un réseau d'observateurs, animé par un animateur régional, rédacteur du Bulletin. Plus les observateurs sont nombreux et bien répartis sur le territoire, plus le Bulletin donne une image précise et fiable de la santé des végétaux dans les différents espaces végétalisés (parcs et jardins publics, jardins historiques, terrains de sport, infrastructures, etc.).

Rejoignez le réseau et participez à l'enrichissement des BSV JEVI tout en renforçant vos connaissances en santé et protection des végétaux !

Inscrivez-vous en remplissant le formulaire



Identifiez les cibles de produits de biocontrôles grâce à ce logo



Identifiez les résistances de bioagresseurs à des produits phytopharmaceutiques (PPP)



ACTUALITÉS

Biocontrôle

La dernière mise à jour de la liste des produits de biocontrôle est accessible en suivant [ce lien](#) (mise à jour le 27/03/2026).

Rendez-vous aux jardins

Les 5, 6 et 7 juin prochains aura lieu la 23^{ème} édition des rendez-vous aux jardins. Pour consulter les sites ouverts à cette occasion, rendez-vous sur [cette page](#).

Colloque « Le sol, source de vie »

La Société Nationale d'Horticulture de France (SNHF) organise un colloque sur les sols le 29 mai prochain. Plus d'informations [via ce lien](#).



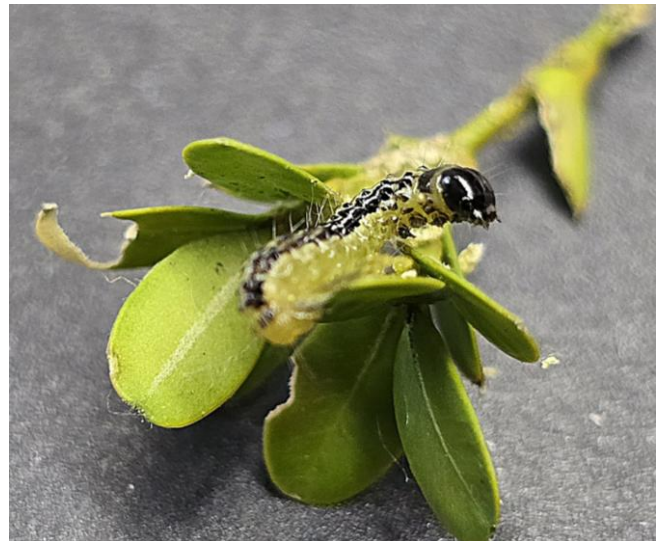
JARDINS PAYSAGERS

Buis

Pyrale du buis (*Cydalima perspectalis*)

Les chenilles de pyrale du buis sont toujours présentes dans les buis. Les chenilles ont été observées au sein :

- Du parc du lycée agricole de la Baie de Somme à Abbeville (80), où une grosse attaque est encore en cours malgré l'application d'un produit de biocontrôle et la présence d'un piège.
- Du secteur d'Hallennes-lez-Haubourdin (59).
- D'un jardin de particulier, sur la commune de Courteuil (60) où la deuxième attaque est plus faible que la première (une substance de biocontrôle avait été appliquée lors de la 1^{ère} attaque).



Chenille de pyrale du buis

(Crédits photographiques : François DUMOULIN)

De plus amples informations se trouvent dans le BSV JEVI Hauts-de-France n°1 de 2025, dans la partie [ZOOM SUR ... La pyrale du buis](#).

Si vous avez posé des pièges, pensez à les relever régulièrement pour observer la dynamique de vol et anticiper l'éclosion des œufs.



Il existe des produits de biocontrôle autorisés pour ce ravageur.

Il s'agit de la substance active suivante : *Bacillus thuringiensis*.

Retrouvez la liste actualisée des produits de biocontrôle sur le site :

<https://ecophytopic.fr/reglementation/proteger/liste-des-produits-de-biocontrole>

Rosiers

Des symptômes de la maladie des taches noires sont signalés au sein Parc du lycée horticole de Lomme (59). Aucun symptôme n'a été détecté à Courteuil (60).

Financé par

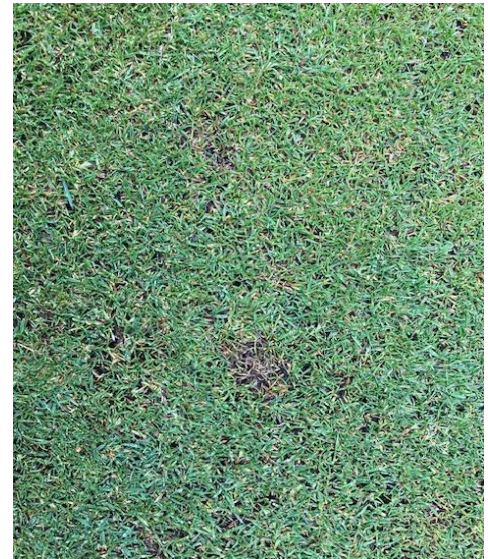


Fusariose hivernale (*Microdochium nivale*)

A la faveur des conditions fraîches et humides des dernières semaines, des symptômes de fusariose froide ont été observés au sein du :

- Golf du Lys Chantilly à Lamorlaye (60) : les taches sont apparues début mai sur les greens. Les symptômes révèlent la présence d'un complexe de fusariose et de pythium.
- Golf de l'Ailette à Cerny-en-Laonnois (02) : des taches sont apparues. Les symptômes ne sont pas évidents mais pourraient laisser penser à un complexe de fusariose et de pythium.
- AA Golf de Saint-Omer à Lumbres (62) : des symptômes rouges pouvant faire penser à de la fusariose froide sont apparus.

Les conditions chaudes et sèches des prochains jours devraient défavoriser le développement de cette maladie.



Symptômes du complexe fusariose/pythium

(Crédits photographiques : Golf du Lys)

Dollar spot

Bien que les conditions météorologiques lui soient peu favorables, des symptômes de dollar spot ont commencé à apparaître au sein du Golf de l'Ailette à Cerny-en-Laonnois (02) et de l'AA Golf de Saint-Omer à Lumbres (62).

Pas de symptômes observés au sein du Verger pédagogique de Puythouck à Grande-Synthe (59).

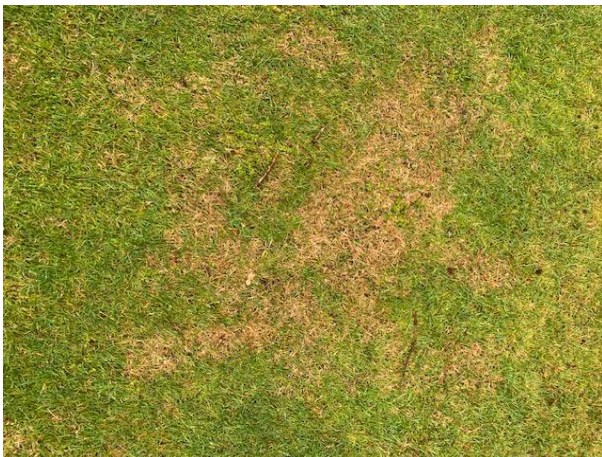
Il convient de rester vigilant car les conditions météorologies des prochains jours lui seront favorables.

Fil rouge

Des symptômes de la maladie du fil rouge sont observés sur différents sites :

- Golf du Lys Chantilly à Lamorlaye (60) : sur départs de golf.
- Golf de l'Ailette à Cerny-en-Laonnois (02) : beaucoup de symptômes observés.
- AA Golf de Saint-Omer à Lumbres (62) : quelques symptômes.

Cette maladie est généralement révélatrice d'un manque d'azote.



Symptômes de la maladie du fil rouge

(Crédits photographiques : Golf du Lys)

(Crédits photographiques : Golf de l'Ailette)

Financé par

Tipules

Les larves de tipules sont présentes dans les gazons, notamment au sein :

- Du Golf de l'Ailette à Cerny-en-Laonnois (02) : de nombreuses larves observées, ainsi que des trous dans les greens.
- De l'Aa Golf de Saint-Omer à Lumbres (62) : l'attaque est moins importante qu'en avril.

Pas de tipules observées au sein du Verger pédagogique de Puythouck à Grande-Synthe (59).

Les tipules fragilisent les gazons, et leurs dégâts sont particulièrement visibles sur greens où la tonte est rase.

Des mesures prophylactiques et des méthodes de lutte peuvent être appliquées pour lutter contre les tipules : éviter l'excès d'irrigation ; aérer le sol ; travailler le sol ; favoriser les auxiliaires (merles, étourneaux, batraciens, hérissons, chauve-souris, etc.) ; etc.

Adventices

A la faveur des conditions météorologiques, certains végétaux (dont des adventices) problématiques pour les terrains sportifs se développent rapidement : pâquerettes, trèfle, paturin à floraison, mousses, graminées estivales (observations : Golf de l'Ailette à Cerny-en-Laonnois (02)).



ARBRES ET ARBUSTES D'ORNEMENT

Chêne



CES CHENILLES SONT URTICANTES.

Processionnaire du chêne

Des chenilles de processionnaire du chêne ont été détectées au sein de la Ville de Beauvais (60).

Les processions des chenilles de processionnaire du chêne sont toujours en cours, soyez vigilants.

Pour en savoir plus, consultez la fiche technique réalisée par FREDON Hauts-de-France : [lien](#).

De plus amples informations se trouvent dans le BSV JEVI Hauts-de-France n°1 de 2024, dans la partie [ZOOM SUR ... La chenille de processionnaire du chêne](#).

Frêne

Chalarose du frêne

Des frênes atteints par la chalarose sont régulièrement identifiés au sein de la Ville de Beauvais (60). Des symptômes sont également détectés au sein de l'AA Golf de Saint-Omer à Lumbres (62).

Gestion JEVI : préserver... et parfois intervenir

Si la priorité est toujours la préservation des arbres, leur abattage peut s'imposer en cas de risque sanitaire ou mécanique (chute). Une décision encadrée, au service de la sécurité des citoyens et du vivant.

Financé par

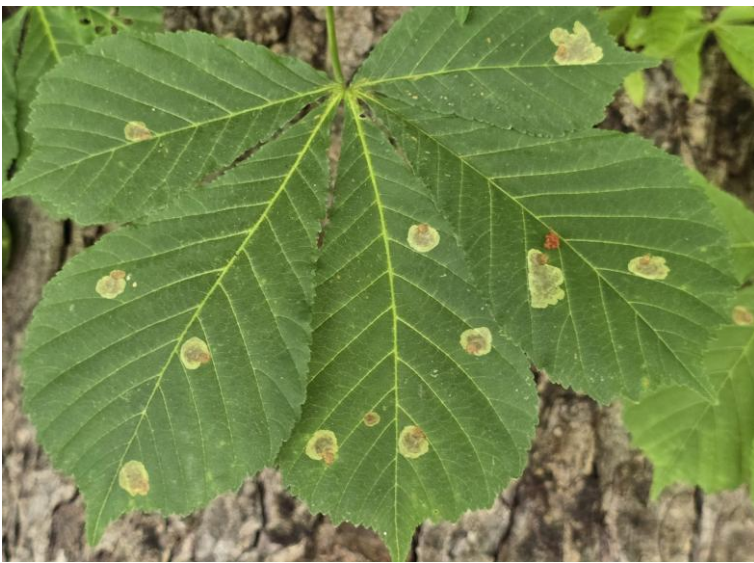
Marronnier

Chancre bactérien du marronnier

Un cas de chancre du marronnier est signalé sur la commune de Courteuil (60) : les symptômes sont anciens mais n'entraîne pas le dépérissement de l'arbre.

Mineuse du marronnier

Les larves de mineuses du marronnier commencent à arriver dans les espaces verts. De premières galeries ont été observées à Courteuil (60) ainsi qu'à Beauvais (60). Les marronniers observés au sein du Parc du lycée horticole de Lomme (59) et du Parc "Hill 70 Mémorial" de Loos-en-Gohelle (62) 'ont pas révélés la présence de la mineuse.



Mines de la mineuse du marronnier

(Crédits photographiques : François DUMOULIN)



Symptômes du chancre du marronnier

(Crédits photographiques : François DUMOULIN)

Noyer

Scolyte des pousses du noyer

Les observations sur noyers réalisées au sein du Verger pédagogique de Puythouck à Grande-Synthe (59), n'ont révélé aucune présence de cet organisme.

Orme

Les observations sur ormes réalisées au sein du Verger pédagogique de Puythouck à Grande-Synthe (59), n'ont révélé aucune présence du scolyte de l'orme. Celles réalisées au sein de la Ville de Beauvais (60), n'ont révélé aucune présence de la graphiose de l'orme.

Financé par



OBSERVATIONS PONCTUELLES

Punaises

La présence diffuse de punaises diaboliques est observée à Courteuil (60).

Une punaise nébuleuse a été observée au sein du parc "Hill 70 Mémorial" de Loos-en-Gohelle (62).

Attention à ne pas confondre la punaise nébuleuse (photo de gauche) et la punaise diabolique (photo de droite). [Voici un lien pour éviter la confusion.](#) La première est commune en France et ses dégâts sont négligeables, tandis que la punaise diabolique



Punaise nébuleuse
(Crédits : FREDON HdF)



Punaise diabolique
(Crédits : François DUMOULIN)

est une espèce invasive qui impacte très fortement les cultures. Pour en savoir plus sur la punaise diabolique, n'oubliez pas de consulter le prochain Bulletin !

Hyponomeutes

Des hyponomeutes, leurs toiles et leurs nids sont bien présents dans les fusains, pommiers, cornouillers des sites suivants : secteur Hallennes-lez-Haubourdin (59), verger pédagogique de Puythouck à Grande-Synthe (59), parc "Hill 70 Mémorial" de Loos-en-Gohelle (62).

Bien que les dégâts soient actuellement impressionnants (défoliation complète d'arbustes), ces chenilles ne portent pas atteinte à leur vie, dont le feuillage se reconstituera durant l'été. Ces chenilles sont inoffensives pour les Hommes et les animaux.

De plus amples informations se trouvent dans le BSV JEVI Hauts-de-France n°2 de 2025, dans la partie [ZOOM SUR ... Les hyponomeutes.](#)



Hyponomeute et ses dégâts

(Crédits photographiques : FREDON HdF)

Galéruque

Des galéruques de la viorne ainsi que leurs dégâts ont été observés sur viorne dans le Parc "Hill 70 Mémorial" de Loos-en-Gohelle (62). Ces dégâts ne sont pas préjudiciables pour les végétaux.

Pucerons

Quelques pucerons ont été observés dans les arbres et arbustes :

- Dans le Parc "Hill 70 Mémorial" de Loos-en-Gohelle (62) : sur cornouillers et noisetiers.
- Au sein du Verger pédagogique de Puythouck à Grande-Synthe (59) : pucerons noirs sur fusains d'Europe.
- Dans le Secteur Hallennes-lez-Haubourdin (59).
- A Courteuil (60) : sur rosiers.



Galéruque de la viorne et ses dégâts

(Crédits photographiques : FREDON HdF)

Financé par

Cynips

De grosses galles causées par des cynips ont été observées sur chênes dans le Parc "Hill 70 Mémorial" de Loos-en-Gohelle (62). Ces galles sont réalisées par un insecte (Cynips) dont la larve se développe à l'intérieur. Ces galles ne sont pas préjudiciables pour les végétaux.



Pupe de cynips dans une galle
(Crédits photographiques : FREDON HdF)

Bombyx cul-brun

Des nids de Bombyx cul-brun sont signalés dans le Verger pédagogique de Puythouck à Grande-Synthe (59) sur argousiers.



CES CHENILLES SONT URTICANTES.

Ravageurs divers

Des otiorhynques et cochenilles sont observés dans le secteur d'Hallennes-lez-Haubourdin (59). Des anthonomes sont signalés dans le Verger pédagogique de Puythouck à Grande-Synthe (59). Des chrysomèles du romarin sont détectées à Courteuil (60).



Chrysomele du romarin
(Crédits photographiques : François DUMOULIN)

Oïdium

Des symptômes d'oïdium sont signalés au sein du :

- Parc du lycée horticole de Lomme (59) : sur berbérises notamment.
- Verger pédagogique de Puythouck à Grande-Synthe (59) : de premiers foyers ont été observés sur pommiers.
- Secteur Hallennes-lez-Haubourdin (59) : sur pommier, et oïdium perforant sur différents arbustes.



AUXILIAIRES

Des cantharides, araignées et pucerons mycosés ont été observés dans le Parc "Hill 70 Mémorial" de Loos-en-Gohelle (62).



Cantharide sur noisetier

(Crédits photographiques : FREDON HdF)



Araignée sur cornus

(Crédits photographiques : FREDON HdF)



Puceron vivant et pucerons parasités

(Crédits photographiques : FREDON HdF)

Financé par



ZOOM SUR ...

Le scarabée japonais (*Popillia japonica*)



Organisme de quarantaine prioritaire (OQP)

En bref ...

- Espèce polyphage (plus de 400 plantes-hôtes) : gazon, prunus, arbres paysagers, maïs, rosier, vigne, fruits à noyaux, etc.
- Il convient d'être vigilant, notamment aux abords des axes routiers et des aéroports, et dans la terre des végétaux importés.

Où se situe-t-elle et quelles conséquences ?

- Espèce présente en Europe (Italie, Suisse, notamment), et a été détectée en France pour la première fois en juillet 2025 dans le Haut-Rhin, sûrement en raison de leur comportement auto-stoppeur. A ce jour, aucune nouvelle détection n'a été réalisée en France.
- Sa présence peut entraîner le dépérissement des plantes sur gazons et paysages urbains.

Comment le reconnaître ?

Adulte

Tête, thorax et abdomen, pattes : couleur vert métallique ; élytres (ailes) : couleur brun cuivré.
Rangées de soies blanches sous l'abdomen : 10 touffes sur le pourtour de l'abdomen et 2 touffes à l'extrémité de l'abdomen.
Taille : 9 à 11 mm.



Adulte de *Popillia japonica*

(Crédits : David Cappaert)

Larve

Tête brun-orangé avec mandibules foncées.
Corps translucide/blanc.
Rangées d'épines en « V » au bout de l'abdomen.
Taille : 13 à 16 mm.



Larve de *Popillia japonica*

(Crédits : David Cappaert)

Dégâts

Les larves effectuent des dégâts surtout sur le gazon : jaunissement, taches brunes sous forme de plaque.
Les adultes attaquent davantage les arbres/arbustes : les feuilles sont dévorées, il ne reste que les nervures principales et secondaires, feuilles en dentelles.



Dégâts causés par le scarabée japonais

(Crédits : Michigan State university entomology, Daren Mueller)

! Que faire en cas de suspicion ? !

Signaler obligatoirement la présence du scarabée japonais auprès du SRAL Hauts-de-France.

Conseil : prenez des photos et capturez l'insecte.

Confusions possibles



Hanneton horticole

(Crédits : Djamal Makhloufi)



Hanneton bronzé

(Crédits : Christian Kahle)



Où trouver plus d'informations ?

- [Document synthétique et visuel diffusé à l'échelle européenne.](#)
- [Fiche technique rédigée par la plateforme ESV.](#)
- [Note nationale BSV rédigée par la DGAL-SDSPV.](#)

Financé par



PLANTES EXOTIQUES ENVAHISSANTES

Berce du Caucase (*Heracleum mantegazzianum*)

Quelques pieds de berce du Caucase commencent à se développer dans le parc du lycée horticole de Lomme (59). Sept pieds de 40 à 50 cm sont également détectés dans le Verger pédagogique de Puythouck à Grande-Synthe (59).

Il convient de rester vigilant en cas de proximité des plantes avec le public.



CETTE PLANTE PEUT PROVOQUER DES BRULURES, NOTAMMENT.

Pour en savoir plus, consultez la fiche technique réalisée par FREDON Hauts-de-France : [lien](#).



Berce du Caucase

(Crédits photographiques : FREDON Hauts-de-France - Archives)

Ambroisie à feuilles d'armoise (*Ambrosia artemisiifolia*)



Ambroisie à feuilles d'armoise

(Crédits photographiques : ambrosie-risque.info)

Le Parc du lycée agricole de la Baie de Somme à Abbeville (80) a signalé la présence d'ambroisie à feuilles d'armoises. Les plantes ont été fauchées avant floraison.



LE POLLEN DE CETTE PLANTE EST ALLERGISANT.

Réalisée par l'Observatoire des Espèces à Enjeux pour la Santé Humaine, la page suivante répertorie toutes les informations à connaître sur cette plante : [lien](#).

Ce bulletin est publié à partir d'observations ponctuelles ou régulières réalisées par un réseau d'épidémiologie en jardins, espaces végétalisés et infrastructures (JEVI). S'il donne une tendance de la situation phytosanitaire régionale la plus représentative et objective possible, il reste nécessaire pour chaque gestionnaire de JEVI de considérer également le résultat de ses propres observations. Les informations contenues dans ce bulletin ne peuvent être transposées telles quelles à d'autres situations. Elles permettent de donner des tendances d'évolutions phytosanitaires à l'échelle de petites régions. FREDON Hauts-de-France dégage toute responsabilité quant aux décisions prises par les gestionnaires d'espaces verts, jardiniers amateurs ou tout autres détenteurs de végétaux sur la base des informations communiquées dans ce bulletin.

Observations : Golf de l'Ailette, Golf du Lys Chantilly, Aa Golf de Saint-Omer, Lycée horticole de Lomme, Lycée agricole de la Baie de Somme, Verger pédagogique de Puythouck, Ville de Beauvais, Jardinerie France rurale, particuliers, FREDON Hauts-de-France.

Rédaction et animation : FREDON Hauts-de-France

Directeur de la publication : Paul MENNECIER, Directeur Régional de l'Alimentation, de l'Agriculture et de la Forêt des Hauts-de-France.

Reproduction intégrale de ce bulletin autorisée.

Coordination et renseignements : Marie BERNARD, marie.bernard@fredon-hdf.fr

Reproduction partielle autorisée avec la mention « Extrait du BSV JEVI en Hauts-de-France n°02 du 22/05/2026 »

Financé par