

# PANORAMA DES INDUSTRIES AGROALIMENTAIRES • 2016

## FICHE RÉGIONALE HAUTS-DE-FRANCE

### DÉFINITIONS

L'entreprise agroalimentaire considérée ici est une entreprise dont l'activité principale au sens de la NAF rév. 2 (2008) concerne les « industries alimentaires » et la « fabrication de boissons ». L'artisanat commercial et le commerce de gros ne sont donc pas inclus. L'entreprise est prise dans son acception « unité légale », c'est-à-dire qu'à chaque numéro SIREN attribué par le répertoire national des entreprises géré par l'Insee correspond une unité. Seules les entreprises dont au moins 80 % des salariés se trouvent dans la région sont incluses dans les données concernant les entreprises agroalimentaires (entreprises mono-régionales ou quasi-mono-régionales).

L'établissement est une unité de production géographiquement individualisée, mais juridiquement dépendante de l'entreprise. Un établissement produit des biens ou des services : ce peut être une usine, un site de vente, un magasin d'une coopérative, etc. Il constitue le niveau le mieux adapté à une approche géographique de l'économie. Il est identifié par son numéro SIRET de 14 chiffres.

# CHIFFRES-CLÉS

## LES IAA EN HAUTS-DE-FRANCE EN 2014



Ne sont pas pris en compte dans l'analyse et les données présentées :

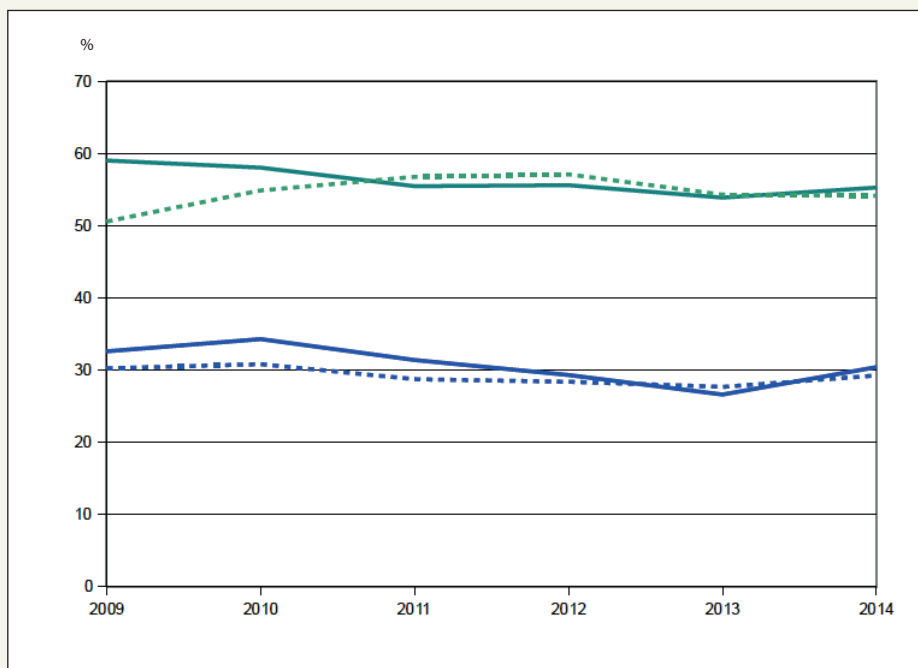
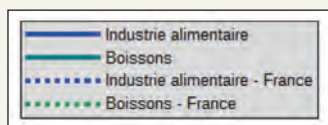
- l'artisanat commercial : 869,7 millions d'euros de CA, 11 495 salariés au 31/12/2014 et 3 644 établissements
- le commerce de gros : 12 319,1 millions d'euros de CA, 15 704 salariés au 31/12/2014 et 2 174 établissements

# DYNAMIQUES DES ENTREPRISES

Les taux de marge sont comparables aux moyennes françaises

## TAUX DE MARGE DE 2009 À 2014

Source : Esane, Clap, Insee - traitements SSP.



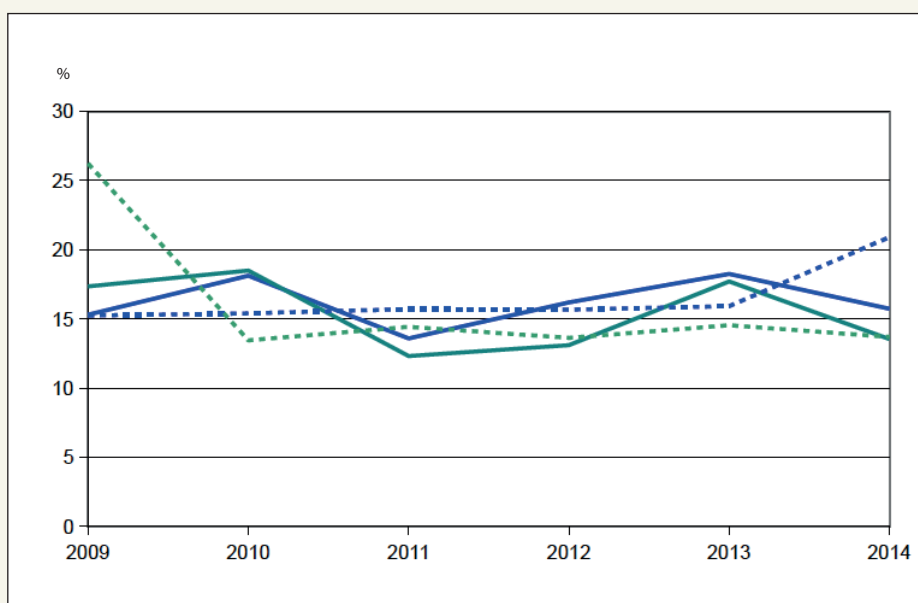
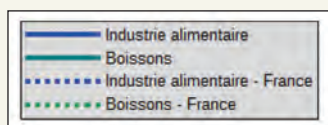
Champ : France - Ensemble des unités légales mono et quasi-mono régionales des IAA.

Note : Taux de marge = EBE / VA.

Les taux d'investissement diminuent en 2014 après deux années de hausse

## TAUX D'INVESTISSEMENT DE 2009 À 2014

Source : Esane, Clap, Insee - traitements SSP.



Champ : France - Ensemble des unités légales mono et quasi-mono régionales des IAA.

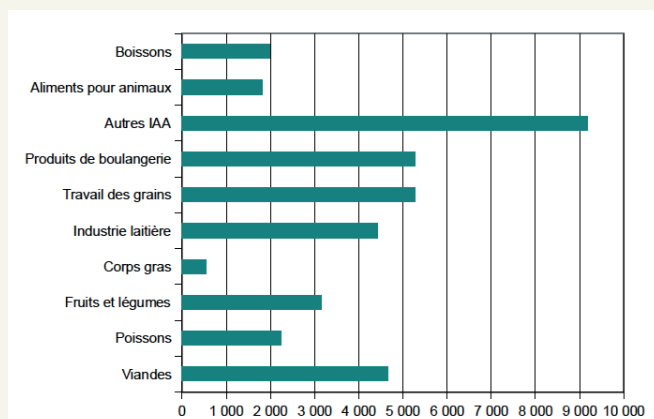
Note : Taux d'investissement = Investissements corporels / VA.

# L'EMPLOI DANS LES IAA : ÉVOLUTIONS ET SPÉCIFICITÉS

Les autres IAA, premier employeur des IAA dans la région Hauts-de-France

## EFFECTIFS SALARIÉS PAR SECTEUR EN 2014

Source : Clap, Insee - traitements SSP.

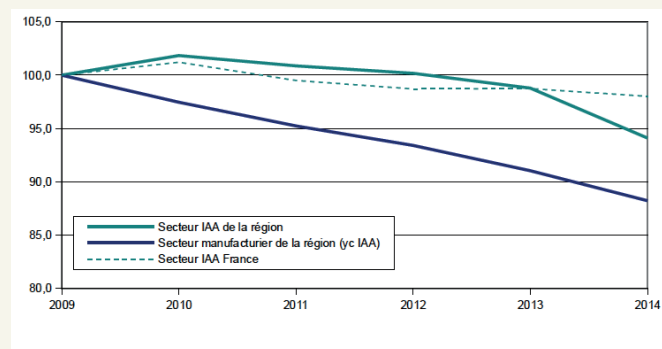


Champ : France - Etablissements des IAA.

L'emploi agroalimentaire est plus résilient que l'emploi dans les autres industries agroalimentaire

## ÉVOLUTION DE L'EMPLOI RÉGIONAL DANS LES IAA (BASE 100 EN 2009)

Source : Clap, Insee - traitements SSP.

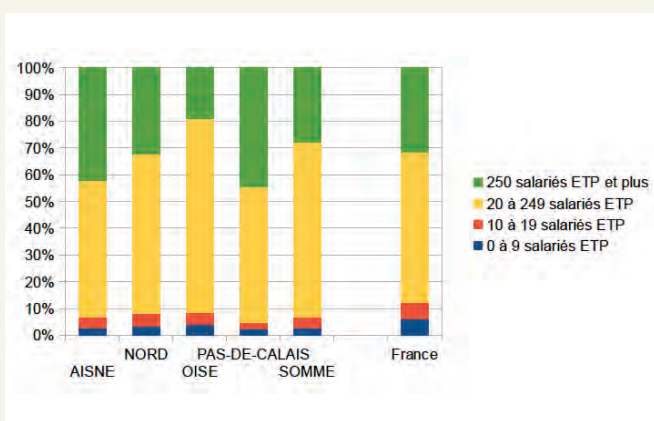


Champ : France - Etablissements des IAA.

Des établissements plus grands dans le Pas-de-Calais, l'Aisne et le Nord que dans la Somme et l'Oise

## EMPLOI PAR DÉPARTEMENT ET PAR TRANCHE DE TAILLE EN 2014

Source : Clap, Insee - traitements SSP.



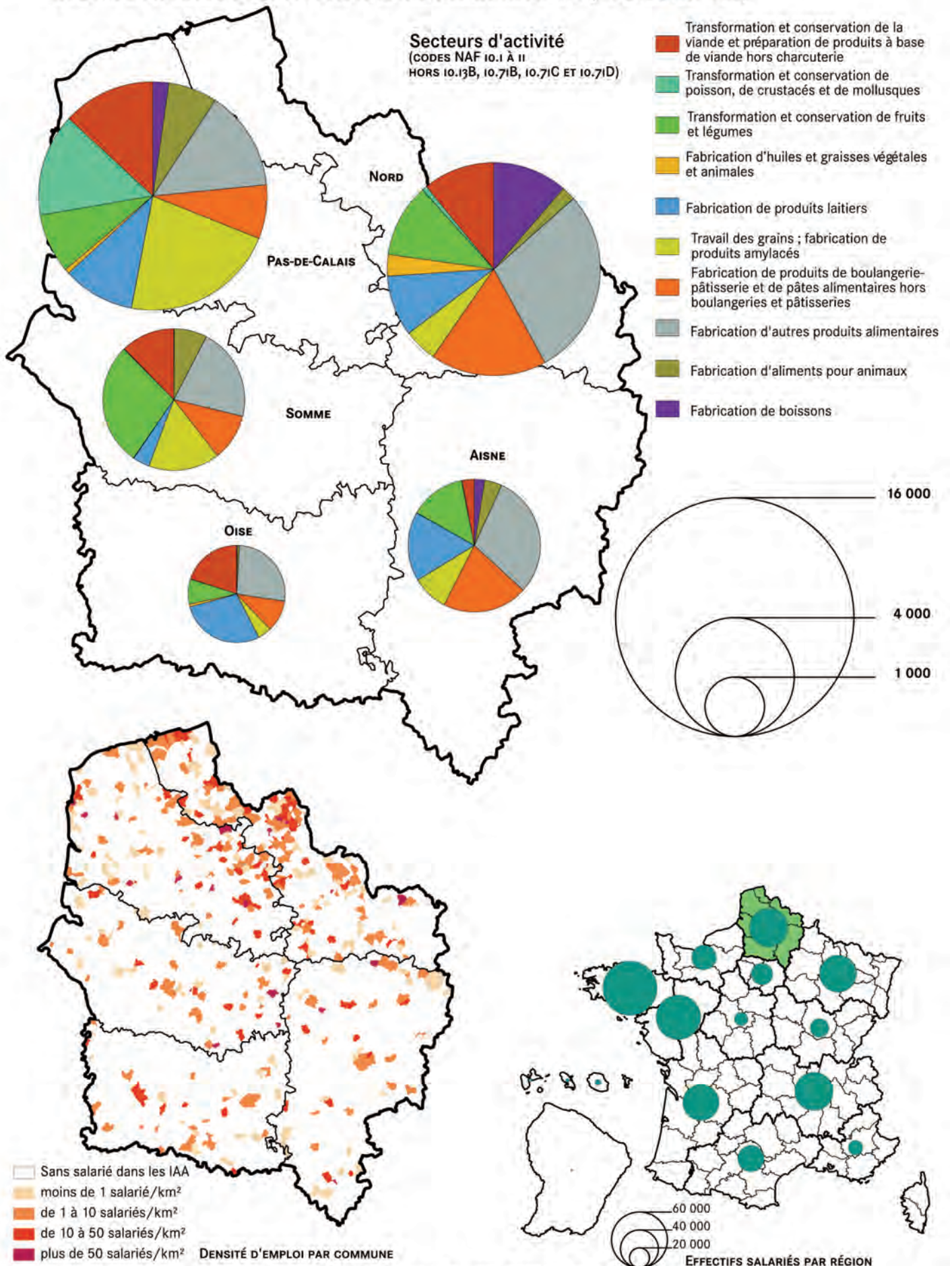
Source : Clap, Insee - traitements SSP.  
Champ : France - Etablissements des IAA.

DÉPARTEMENT	EFFECTIF SALARIÉ	NOMBRE D'ÉTABLISSEMENTS
Aisne	4 824	124
Nord	11 836	435
Oise	2 585	99
Pas-de-Calais	14 405	352
Somme	4 915	128

Source : Clap, Insee - traitements SSP.  
Champ : France - Etablissements des IAA.

# RÉGION HAUTS DE FRANCE

EFFECTIFS SALARIÉS DES INDUSTRIES AGROALIMENTAIRES AU 31 DÉCEMBRE 2014



Source : Connaissance locale de l'appareil productif (CLAP) 2014, INSEE - IGN : ©GEOFLA 2013 - traitements SSP



# ANALYSE DES ENJEUX RÉGIONAUX ET VALORISATION DES INITIATIVES COLLECTIVES

L'industrie agroalimentaire régionale est très diversifiée et présente sur tout le territoire. Elle s'appuie sur des systèmes de production performants et une grande diversité de la production agricole avec un lien historique fort entre producteurs et industriels (contractualisation de la pomme de terre, du sucre, des légumes de plein champ). Elle bénéficie de la présence de grands groupes comme Bonduelle, Tereos, Roquette, Mc Cain, Lesaffre ou encore Nestlé mais aussi de nombreuses PME familiales.

Avec près de 22,5 milliards d'euros de chiffre d'affaires en 2014, les IAA et le commerce de gros constituent un atout économique régional majeur et bénéficient d'un bassin de 80 millions de consommateurs dans un rayon de 300 km.

Ce positionnement stimule les entreprises de la région qui s'appuient sur une forte capacité d'innovation grâce à la R&D des plus grands groupes, sur les pépinières d'entreprises associées aux pôles de compétitivité Nutrition Santé Longévité, Industries et Agro-Ressources et Aquimer, et un réseau d'accompagnement technique important. Par exemple, Bpifrance apporte un soutien majeur au secteur agroalimentaire régional : en 2015, la région des Hauts-de-France est largement en tête des régions pour le montant total d'aides à l'innovation dans le secteur agroalimentaire avec 6,7 millions d'euros.

En contrepartie, sa situation transfrontalière met le secteur régional en concurrence directe avec les industries belges, néerlandaises et allemandes qui peuvent être plus performantes et peuvent capter de la valeur ajoutée hors région. L'amélioration continue de la compétitivité des entreprises, les démarches de développement durable (efficacité énergétique, démarches de responsabilité sociétale des entreprises) sont un enjeu fort pour répondre à cette concurrence. Des opportunités sont à prendre dans les industries du carbone renouvelable (chimie verte) et le développement des énergies renouvelables (méthanisation, photovoltaïque,...).

L'ensemble des secteurs d'activité sont présents dans la région. La filière « produits de la pêche » en particulier est bien implantée à Boulogne-sur-Mer, premier port de pêche français occupant une position clé sur le marché international de la pêche et des produits de la mer.

À la crise conjoncturelle du secteur de l'élevage s'ajoutent des causes structurelles (production insuffisamment adaptée à la demande et qui ne couvre pas l'ensemble des segments de marchés) qui impactent la structuration des abattoirs : la fermeture de l'abattoir de Laon a anticipé en 2016 l'ouverture d'une ligne porcelets près d'Arras mais des enjeux subsistent sur plusieurs abattoirs régionaux du fait d'une activité insuffisante qui a conduit à l'absence de modernisation d'installations par ailleurs soumises à la concurrence des établissements transfrontaliers.

L'infrastructure logistique de la région et la proximité des bassins de production et de consommation constituent des atouts majeurs pour poursuivre le développement économique du secteur agroalimentaire. La région dispose d'un réseau d'infrastructures dense, toujours en cours de développement et multimodal (route, ferroviaire, voie d'eau, équipements portuaires).

Le projet de construction du canal Seine Nord Europe devrait bénéficier à l'amélioration de la mise en marché des produits grâce à la massification des volumes. Le développement du port de Dunkerque devrait profiter à l'exportation de céréales, l'exportation par conteneurs frigorifiques et apporter de nouvelles opportunités logistiques pour le sucre par exemple, dans la perspective d'augmentation annoncée des volumes produits après la suppression des quotas en 2017.

## Initiatives régionales

Le CORFA, comité régional de la filière alimentaire, a été mis en place en avril 2014. Coprésidé par l'État et la Région, il constitue un lieu d'échange et de suivi des politiques de développement de la filière agroalimentaire régionale. Le plan d'actions reprend les 6 objectifs correspondant aux défis de la filière alimentaire : stimuler l'innovation, conduire la transition écologique, favoriser l'emploi, structurer et promouvoir la filière, développer l'exportation et faciliter l'investissement.

Dans ce cadre, quelques initiatives importantes ont été mises en œuvre ces deux dernières années :

- La structuration de la recherche autour de l'institut Charles Viollette, qui regroupe les forces de l'agroalimentaire et des biotechnologies de la région autour de 7 sites universitaires.
- Le concours de l'innovation agroalimentaire régional (« *food Creativ* ») attire, en 2016, 61 entreprises candidates des 5 départements, représentant plus de 200 produits.
- Une étude, financée par la DRAAF, sur l'analyse du cycle de vie de la filière brassicole a permis en 2016 d'identifier des pistes d'éco-conception pour les brasseurs (mutualisation de pratiques, emballages, politique d'approvisionnement et transport). Un outil d'autoévaluation des impacts environnementaux est en cours de finalisation. Il permettra de structurer la démarche de progrès au bénéfice de l'ensemble de la filière.
- Une enquête spécifique régionale de l'observatoire de la maturité énergétique est effectuée annuellement depuis 2014 par l'institut Okavango en collaboration avec le pôle d'excellence Agroec, la DRAAF et le Conseil régional. La situation des entreprises de la région et les progrès réalisés en matière d'efficacité énergétique peuvent être comparés avec le national, ce qui im-

pulse une dynamique régionale sur ce thème majeur pour la compétitivité des entreprises.

– À l'initiative du silo portuaire de Nord céréales à Dunkerque, qui exporte annuellement 3 millions de tonnes de céréales, une démarche est en cours afin de mobiliser la filière régionale autour d'un projet commun d'amélioration de la qualité globale des blés mis en marché, afin de répondre aux exigences croissantes des clients à l'exportation dans un contexte mondial très concurrentiel.

## Principaux enjeux du développement des industries agroalimentaires régionales

L'organisation et l'animation de l'écosystème régional agroalimentaire, hérité de fonctionnements différents entre le Nord-Pas-de-Calais et la Picardie, est en cours d'harmonisation et de clarification, dans le but d'améliorer le service aux entreprises dans le cadre d'une stratégie régionale partagée. À titre d'exemple, les centres techniques d'appui à la filière ont décidé de se coordonner pour présenter une offre technique complète et complémentaire aux entreprises.

La production sous label agriculture biologique est à développer par rapport aux besoins. Dans le secteur des fruits et légumes, la production régionale ne couvre qu'un tiers de la demande.

L'accompagnement des nouvelles filières émergentes est un enjeu régional pour maintenir l'innovation des industries agroalimentaires. Pour exemple, une nouvelle entreprise régionale Cocorette vient de voir le jour dans le secteur de l'œuf alternatif (plein air et bio), qui s'appuie sur la complémentarité de 3 entreprises et va apporter une nouvelle dynamique de développement du secteur.

Il faut également souligner l'attractivité croissante du territoire régional, à la fois bassin de production et de consommation, qui permet d'attirer de nouveaux investisseurs (projet de serres tomates, nouvelles perspectives dans la transformation de pommes de terre) mais aussi de voir les grands groupes régionaux poursuivre leur développement à l'instar de Roquette Frères, qui vient de décider un investissement de 40 millions d'euros sur son site de Vic-sur-Aisne, permettant au groupe de conforter sa position de leader mondial des protéines de pois.

La Région et les professionnels ont initié cette année les États généraux de l'élevage, prochainement suivis des États généraux du végétal. Ces démarches et réflexions sur les filières amont sont accompagnées au vu des stratégies de l'État sur l'aval dans le nouveau périmètre géographique, en lien avec ses opérateurs (BPIFrance, Ademe,...) et en prenant appui sur les grands appels à projet nationaux (notamment le programme d'Investissements d'Avenir).

## LES SITES PROFESSIONNELS

– AGROSPHERES, l'association des entreprises agro-alimentaires de Picardie – Tél : 03 22 22 30 33  
[contact@agrospheres.eu](mailto:contact@agrospheres.eu)  
[www.agrospheres.eu](http://www.agrospheres.eu)

– Pôle des industries alimentaires de la Région Nord-Pas-de-Calais (PIA) :  
[contact@p-i-a.org](mailto:contact@p-i-a.org)

– Coop de France Nord - Bassin parisien



## OBSERVATOIRES

– Banque de France : pour des données de conjoncture régionales sur les IAA et sur l'ensemble des secteurs industriels :  
[www.banque-france.fr/economie-et-statistiques/conjoncture-et-croissance/publicationsregionales/publications](http://www.banque-france.fr/economie-et-statistiques/conjoncture-et-croissance/publicationsregionales/publications)

– Centre régional de ressources pédagogiques – C2RP : [contact@c2rp.fr](mailto:contact@c2rp.fr)  
[www.c2rp.fr](http://www.c2rp.fr)

– Mission d'Information et d'Orientation (MIO) : [dialouette@cr-picardie.fr](mailto:dialouette@cr-picardie.fr)  
<http://formation.picardie.fr>

– Centre d'analyses régional des mutations de l'économie et de l'emploi – C.A.R.M.E.E. :  
[www.carmee.fr](http://www.carmee.fr)

## PÔLES ET PLATES-FORMES

– Pôle d'excellence agroalimentaire régional AGROE :  
<http://agroec.fr>

– Pôle de compétitivité Industrie et Agro-Ressources  
[www.iar-pole.com](http://www.iar-pole.com)

– Nutrition Santé Longévité :  
[www.pole-nsl.org](http://www.pole-nsl.org)

– AQUIMER :  
[www.poleaquimer.com](http://www.poleaquimer.com)

– Centre régional d'innovation et de transfert de technologie interface :  
<http://certia-interface.fr>

– Centre technique de conservation des produits agricoles (CTCPA)

– ADRIANOR :  
[www.adrianor.com](http://www.adrianor.com)

– Plate-forme d'innovation nouvelles vagues :  
<http://pfinouvellesvagues.com>

– Centre de valorisation des glucides et produits naturels (CVG)  
[www.cvgpn.com](http://www.cvgpn.com)

### Coordonnées de la DRAAF

#### Siège d'Amiens :

518, rue Saint-Fuscien – CS 90069 – 80094 Amiens Cedex 3  
Tél : 03 22 33 55 55

#### Site de Lille :

Cité Administrative – 175 rue Gustave Delory – BP 11118 – 59012 LILLE CEDEX  
Tél : 03 62 28 41 00 \_ Fax : 03 62

<http://draaf.nord-pas-de-calais-picardie.agriculture.gouv.fr/>

– Fiche réalisée par la direction régionale de l'alimentation, de l'agriculture et de la forêt des Hauts-de-France –