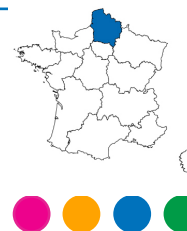


Etudes et analyses

n°16 - janvier 2018



Rica – Réseau d'information comptable agricole

Des résultats 2016 historiquement bas pour les exploitations régionales

En 2016, les résultats provisoires des exploitations chutent fortement : elles perdent plus de 80% de leur résultat par rapport à 2015. Les conditions climatiques particulières ont pesé sur les rendements et les récoltes, et les prix sont bas. En parallèle, les charges restent assez élevées. Ainsi, 52% des exploitations des Hauts-de-France ont un résultat négatif. La rentabilité des exploitations est sous la normale, mais la solvabilité reste bonne pour le moment.

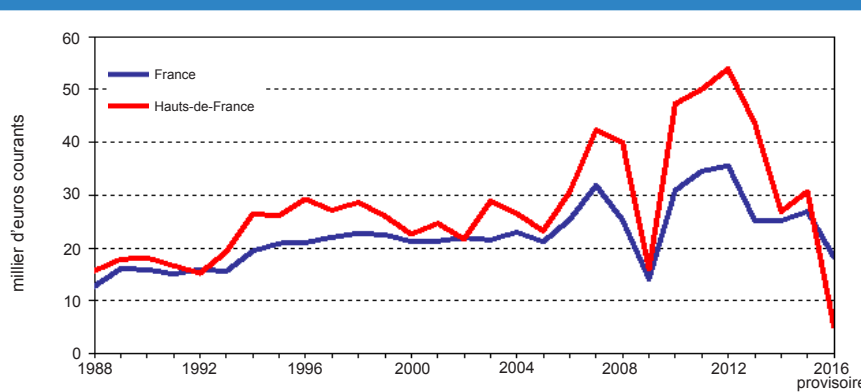
En 2016, les résultats économiques provisoires des exploitations agricoles sont en chute, au niveau régional encore plus qu'au niveau français. Le résultat courant avant impôts (RCAI) moyen des exploitations moyennes et grandes de la région perdrait près de 84% entre 2015 et 2016, passant de presque 43 000 € à peine plus de 7 000 € annuel. En France, le résultat moyen

des exploitations agricoles baisse de 34% pour arriver à 25 500 €.

Ramené à l'actif non salarié (Utans), le RCAI moyen régional ne serait que de 5 100 € en 2016. C'est le niveau le plus bas atteint depuis 25 ans. C'est également la première fois qu'il est nettement inférieur à l'indicateur national qui s'élève à 18 300 € en 2016.

Le RCAI/Utans moyen régional plonge sous le national

Résultat courant avant impôt moyen par actif non salarié



Source : Agreste - RICA 1998 à 2016 provisoire

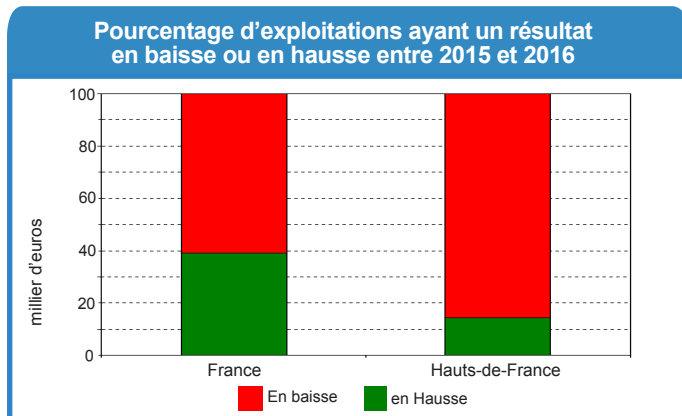
Les conditions climatiques de l'année 2016 sont particulières : la succession des accidents climatiques a pénalisé aussi bien les cultures d'hiver et de printemps que les cultures d'été. Le manque d'ensoleillement et le caractère anormalement pluvieux des mois de mai et juin s'est cumulé à un début de printemps très frais et un été sec et chaud. Ces conditions ont été préjudiciables aux volumes, comme à la qualité des cultures.

Les autres pays n'ayant pas connu les mêmes difficultés, leurs récoltes sont abondantes et pénalisent les cours déjà bas. Il y a donc une triple difficulté dans les grandes cultures : perte de rendement, baisse de qualité, et cours faibles. En productions animales, les prix du lait et de la viande sont en baisse. La récolte en fourrages est pénalisée par les incidents climatiques. Le coût des aliments diminue, mais pas assez pour compenser les autres pertes.



Agreste :
la statistique
agricole

Si l'année 2015 avait présenté un léger mieux par rapport à 2014, le RCAI/Utans est en baisse depuis 2012. En Hauts-de-France, le RCAI/Utans 2016 ne représenterait que 15% de la moyenne des RCAI/Utans sur la période 2012-2015. La situation est moins marquée pour la France, où le RCAI/Utans 2016 serait égal aux deux tiers de cette même moyenne.



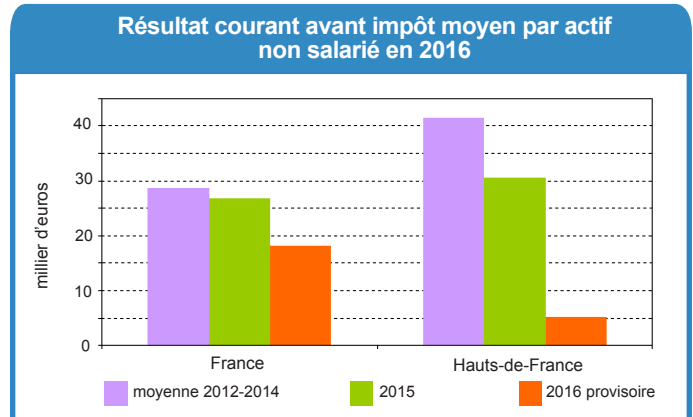
Source : Agreste - RICA 2015 et 2016 provisoire

En 2016, la moitié des exploitations régionales auraient un RCAI/Utans négatif, inférieur à -913 €. Un quart auraient un RCAI/Utans supérieur à 15 800 € tandis qu'un quart auraient un RCAI/Utans inférieur à -15 000 €. Ces niveaux seraient tous nettement inférieurs à ceux observés en France, où la médiane est de presque 14 000 €. Le degré de dispersion serait le même en France qu'en région. Il y aurait ainsi près de 30 000 € d'écart entre le premier et le dernier quartile ; et environ 67 000 € entre le premier et le dernier décile.

Clé de lecture :

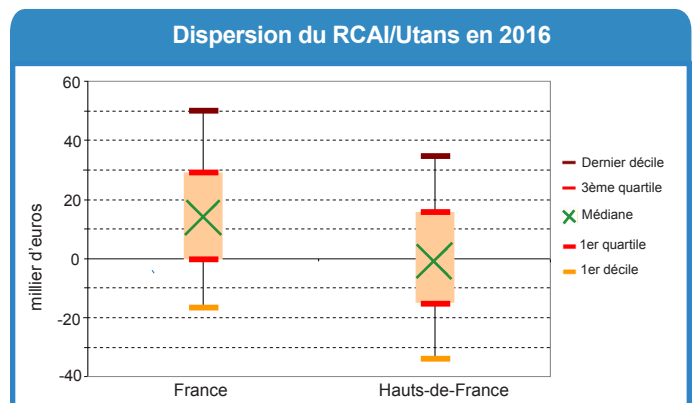
En Hauts-de-France, 10% des exploitations (premier décile) ont un RCAI/Utans inférieur à - 34 000 €. En France, 25% des exploitations (3ème quartile) ont un RCAI/Utans supérieur à 29 000 €.

Dans le détail, 32% des exploitations de la région auraient un RCAI/Utans compris entre -20 000 € et 0 € en 2016. La proportion serait seulement de 18% pour la France. A l'opposé, si 24% des exploitations françaises auraient un RCAI/Utans compris entre 40 000 et 60 000 €, elles ne seraient que 13% dans la région. Dans les extrêmes, cette différence reste perceptible, quoi qu'atténuée : si 1% des exploitations de la région auraient un RCAI/Utans inférieur à -100 000 €, elles ne seraient que 0,5% en France. Pour les RCAI/Utans supérieurs à 100 000 €, cela concernerait 1% des exploitations régionales pour 1,5% en France.

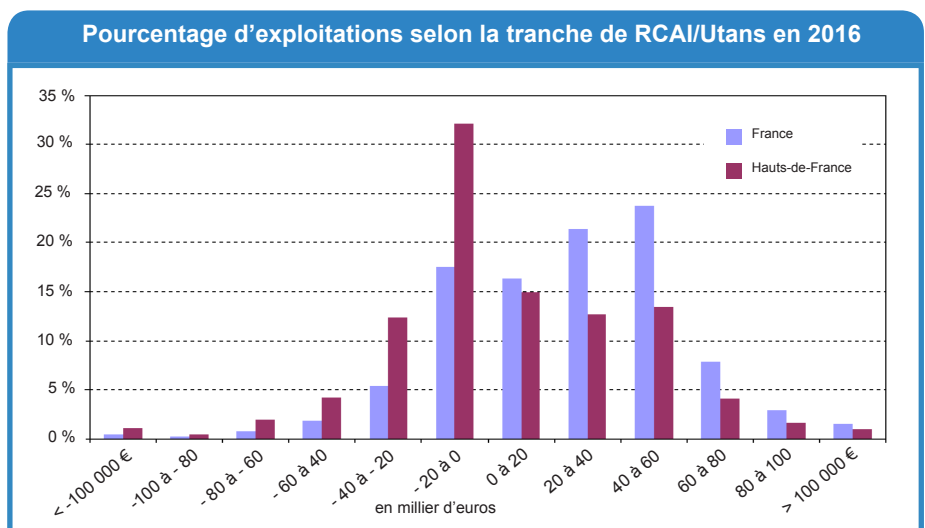


Source : Agreste - RICA 2012 à 2016 provisoire

Entre 2015 et 2016, ce serait près de 86% des exploitations des Hauts-de-France qui auraient un résultat en baisse. A niveau français, elles seraient moins, 61%, ce qui reste toutefois conséquent. On peut noter qu'à l'inverse, 14% des exploitations régionales auraient un résultat en hausse, en dépit des difficultés de l'année. Ce sont très majoritairement des exploitations dites «grandes» (PBS supérieure ou égale à 100 000 €).



Source : Agreste - RICA 2016 provisoire



Source : Agreste - RICA 2016 provisoire

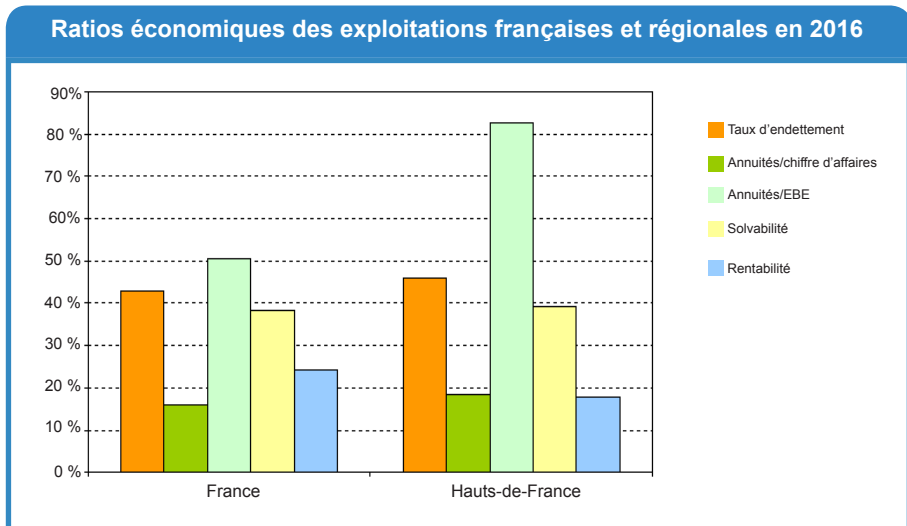
Des indicateurs défavorables dans la région

Afin de mesurer la santé économique des exploitations, le résultat seul ne suffit pas. Les indicateurs suivants sont utilisés :

- Le taux d'endettement. Au delà de 50%, le taux est considéré comme élevé.
- Le rapport des annuités des emprunts long et moyen terme sur le chiffre d'affaires, ou sur l'EBE. Pour qu'une exploitation soit pérenne, ces deux ratios doivent être inférieurs respectivement à 17 et 45%.
- La solvabilité, mesurée par le rapport des dettes court terme sur l'actif circulant. Un ratio supérieur à 50% peut entraîner des défauts de paiement.
- La rentabilité, mesurée par le rapport EBE sur production brute corrigée (production et subventions reçues). Elle doit être supérieure à 30%.

Trois de ces cinq ratios seraient défavorables dans la région en 2016 : les annuités sur chiffre d'affaires seraient à 18,5%, les annuités sur EBE à 83%, et la rentabilité seulement de 18%. Les exploitations françaises sembleraient moins impactées : seul le ratio des annuités sur EBE serait défavorable (50%), et la rentabilité de 24%. Les autres données seraient dans la norme.

Le taux d'endettement serait un peu



Source : Agreste - RICA 2016 provisoire

plus élevé qu'en 2015 mais resterait sous les 50%. Il prendrait 1,3 points dans la région pour arriver à 46% ; contre 43% pour la France (+0,3 points). La solvabilité resterait donc bonne, traduisant le caractère exceptionnel pour le moment de l'année 2016.

Production et subventions en baisse, charges stables mais importantes dans la région

L'observation des résultats économiques montre que ce serait presque directement la baisse de la production de l'exercice qui induirait la baisse du

résultat dans la région. La valeur de la production serait en baisse, sous l'effet conjugué des pertes de rendement et des baisses de prix. La diminution des subventions allouées aux exploitations régionales accentuerait encore le phénomène. Les charges d'approvisionnement dans leur globalité seraient plutôt stables. Les charges sociales de l'exploitations de la région seraient en baisse entre 2015 et 2016 (-20% environ), mais cela ne permettrait toutefois pas au revenu disponible moyen régional d'être positif en 2016, puisqu'il s'établirait à près de -1 500 € contre 20 800 € au niveau français.

Résultats économiques	Hauts-de-France		France	
	2015	2016 provisoire	2015	2016 provisoire
<i>moyenne en millier d'euros</i>				
Production de l'exercice (nette achats animaux)	253,7	212,56	207,6	183,81
Charges d'approvisionnement	100,4	100,62	77,2	71,51
Valeur ajoutée hors fermage	94,2	53,64	75,2	59,54
Subventions d'exploitation	36,8	31,31	32,8	28,57
Fermage, métayage	23,1	23,59	14,8	14,02
Charges de personnel	12,6	12,34	15,2	14,59
Excédent brut d'exploitation	92,0	50,77	75,7	60,20
Dotation aux amortissements	44,7	41,30	33,4	31,63
Résultat d'exploitation	47,7	9,95	42,7	28,85
Résultat courant avant impôts	43,0	7,06	38,5	25,57
Charges sociales de l'exploitant	15,0	12,08	11,4	9,26
Remboursement du capital emprunté LMT	38,7	37,82	28,4	27,13
Revenu disponible	33,5	-1,54	31,3	20,81
Ratios technico-économiques				
RCAI/UTANS en €	30362	5139	26330	18293
revenu disponible/UTANS/mois en €	1994	-93	1820	1241

Source : Agreste - Rica 2015 et 2016 provisoire

En 2016 comme en 2015, 97% des exploitations régionales toucheraient des subventions. Le montant moyen touché par exploitation dans les Hauts-de-France serait en baisse à 32 400 €. Il demeurerait plus élevé qu'en France, mais l'écart s'amenuiserait. La perte accusée par les subventions de la région s'élèverait à -10% alors qu'elle serait de -7% au niveau national.

En Hauts-de-France, si 52% des exploitations auraient un RCAI négatif

en tenant compte des subventions, sans ces mêmes subventions, elles seraient 79%. Cette dépendance est moins marqué au niveau national, puisque 27% des exploitations auraient un RCAI négatif avec les subventions pour 66% sans.

A plus de 3 000 € par hectare, les charges moyennes des exploitations régionales seraient supérieures de 200 € aux charges françaises. Quasiment tous les postes seraient

plus importants dans la région, traduisant d'une part un recours plus conséquent aux intrants, mais également des investissements plus conséquents traduits par le biais des dotations aux amortissements. Les fermages sont plus élevés dans la région qu'au niveau français. La charge en alimentation du bétail pourrait paraître inférieure en région, mais si on la considère ramenée à l'UGB et non plus à l'hectare, elle serait de 396 € dans la région pour 314 € en France.

€/ha	Hauts-de-France		France	
	2016	Evolution 2015/2016	2016	Evolution 2015/2016
Charges d'approvisionnement	946	0,6%	819	-4,2%
Dont :				
Engrais et amendement	218	-0,8%	147	-2,0%
Semences et plants	153	7,1%	92	-1,5%
Produits phytosanitaires	215	6,7%	123	2,8%
Aliments du bétail	241	4,3%	291	-6,4%
Autres charges d'exploitation	1920	-19,2%	1830	-20,0%
Dont :				
Travaux pour cultures et élevage	140	0,2%	142	-0,4%
Entretien, réparations	102	-10,8%	104	-3,4%
Fermages	222	2,3%	161	-1,8%
Assurances	85	-0,3%	80	0,7%
Impôts et taxes	30	-4,9%	25	-3,6%
Charges de personnel	95	-0,9%	136	-0,5%
Dotation aux amortissements	388	-7,3%	363	-2,0%
Charges financières	49	-13,5%	48	-11,8%
Charges sociales de l'exploitant	114	-19,3%	106	-15,9%
TOTAL en €/ha	3029	-13,8%	2803	-15,6%

Source : Agreste - Rica 2015 et 2016 provisoire

Méthodologie

Le Réseau d'Information Comptable Agricole (RICA) est une opération communautaire de recueil d'informations comptables et techniques individuelles auprès d'exploitations agricoles ayant une dimension économique suffisante : seules les exploitations moyennes et grandes (d'au moins 25 000 € de PBS – voir ci dessous) sont suivies. En 2016, l'échantillon du RICA compte 7 297 exploitation en France métropolitaine ; dont 543 en Hauts-de-France. A la date de cette publication, les résultats de l'année 2016, établis sur 91% de l'échantillon national et 97% de l'échantillon régional, sont provisoires.

La Production Brute Standard (PBS) représente la valeur potentielle de production par hectare ou par tête d'animal présent hors toute aide, exprimée en euros. Le total des PBS de toutes les productions animales et végétales donne la PBS totale de l'exploitation. Utilisés pour la première fois en 2010, ils ont été calculés en moyenne sur 5 ans pour les années 2005 à 2009 (coefficients « 2007 »).

Dans le RICA, les subventions d'exploitation sont enregistrées au titre de la campagne en cours. Au titre de la campagne 2016, les montants des aides découpées, des aides coupées et de l'ICHN ont pu être intégrés, mais les montants des aides bio, des MAEC et de l'aide à l'assurance récolte ont été estimés à cause du retard de paiement.

Mylène COROENNE

DRAAF - Srise

Agreste : la statistique agricole

Direction Régionale de l'Alimentation, de l'Agriculture et de la Forêt Hauts-de-France

Service régional de l'information statistique et économique

518, rue Saint-Fuscien - CS 90069 - 80094 Amiens cedex 3 - Tél. 03 22 33 55 50

Courriel : srise.draaf-hauts-de-france@agriculture.gouv.fr



■ Directeur Régional : Luc MAURER
■ Directeur de publication : Grégory BOINEL

■ Composition : Monique LECUT
■ Impression : Srise Hauts-de-France © Agreste 2018